

# List of Signatures

Page 1/1



## EK ÅRSRAPPORT 2026 - til underskrift.pdf

Name	Method	Signed at
Dorrit Groth Brandt	MitID	2026-03-25 21:38 GMT+01
Lars Bentzon Goldschmidt	MitID	2026-03-26 09:48 GMT+01
Sarah Astrid Ziegler Bielefeld	MitID	2026-04-10 13:22 GMT+02
Liselotte Redington Lyngsø	MitID	2026-04-10 10:22 GMT+02
Steen Enemark Kildesgaard	MitID	2026-03-27 13:06 GMT+01
Jesper Randall Petersen	MitID	2026-04-08 13:33 GMT+02
Jan-Christian Haxthausen	MitID	2026-03-26 07:59 GMT+01
Jakob Ravn	MitID	2026-04-03 13:56 GMT+02
Charlotte Grønfeldt Lundblad	MitID	2026-03-26 22:11 GMT+01
Benny John Egholm Yssing	MitID	2026-03-25 16:40 GMT+01
Jannik Frank Petersen	MitID	2026-03-25 16:54 GMT+01
Ann Christina Egsgaard Madsen	MitID	2026-03-25 17:15 GMT+01



This file is sealed with a digital signature. The seal is a guarantee for the authenticity of the document.

External reference: 92FBDC8DB5884A73B8CD4261A13D342B

# Årsrapport 2. halvår 2025



This file is sealed with a digital signature.  
The seal is a guarantee for the authenticity  
of the document.

Document ID:  
92FBDC8DB5884A73B8CD4261A13D342B

<b>Ledelsens påtegning</b>	<b>03</b>
<b>Den uafhængige revisors revisionspåtegning</b>	<b>05</b>
<b>Institutionsoplysninger</b>	<b>07</b>
<b>Ledelsens beretning</b>	<b>09</b>
<b>Afrapportering strategisk rammekontrakt</b>	<b>24</b>
<b>Forventninger til det kommende år</b>	<b>38</b>
<b>Årsregnskab</b>	<b>39</b>
Anvendt regnskabspraksis	39
Resultatopgørelse	43
Balance	44
Pengestrømsopgørelse og egenkapitalopgørelse	46
Noter	48
Særlige specifikationer	52



This file is sealed with a digital signature.  
The seal is a guarantee for the authenticity  
of the document.

Document ID:  
92FBDC8DB5884A73B8CD4261A13D342B

## LEDELSENS PÅTEGNING

Bestyrelse og direktion har dags dato behandlet og godkendt årsrapporten for regnskabsperioden 1. juli 2025 til 31. december 2025 for Erhvervsakademi København (EK).

Årsrapporten er udarbejdet i overensstemmelse med Lov om statens regnskabsvæsen m.v., bekendtgørelse nr. 116 af 19. februar 2018 om statens regnskabsvæsen m.v., de nærmere retningslinjer i Finansministeriets Økonomisk Administrative Vejledning, bekendtgørelse af Lov om erhvervsakademier for videregående uddannelser, LBK nr. 786 af 08/08/2019, bekendtgørelse om regnskab, revision og tilskudskontrol m.m. ved erhvervsakademierne, BEK nr. 1614 af 28/12/2022 samt Uddannelses- og Forskningsstyrelsens retningslinjer for udarbejdelse af årsrapport.

I henhold til § 39, stk. 4, nr. 1-3 i regnskabsbekendtgørelsen om statens regnskabsvæsen nr. 116 af 19. februar 2018 tilkendes det:

- At årsrapporten er rigtig, dvs. at årsrapporten ikke indeholder væsentlige fejlinformationer eller udeladelser, herunder at målopstillingen og målrapporteringen i årsrapporten er fyldestgørende.
- At de dispositioner, som er omfattet af regnskabsaflæggelsen, er i overensstemmelse med meddelte bevillinger, love og andre forskrifter samt med indgåede aftaler og sædvanlig praksis.
- At der er etableret forretningsgange, der sikrer en økonomisk hensigtsmæssig forvaltning af de midler og ved driften af de institutioner, der er omfattet af årsrapporten.

København, den 23. marts 2026

### Daglig ledelse

Steen Enemark Kildesgaard  
Rektor

Endvidere erklærer bestyrelsen på tro og love at opfylde habilitetskravene i §14, stk. 6 i Lov om erhvervsakademier for videregående uddannelser.

## Bestyrelse

Charlotte Lundblad

Liselotte Lyngsø

Stine Egsgaard

Lars Bentzon Goldschmidt

Jakob Ravn

Christel Rye Nilson

Dorrit Brandt

Benny Yssing

Jan-Christian Haxthausen

Peter Jacques Jensen

Jannik Frank Petersen

Sarah Astrid Ziegler Bielefeld



*Muhammed*  
Energimanagement



This file is sealed with a digital signature.  
The seal is a guarantee for the authenticity  
of the document.

Document ID:  
92FBDC8DB5884A73B8CD4261A13D342B

# Den uafhængige revisors revisionspåtegning

## Til bestyrelsen for Erhvervsakademi København (EK)

### Revisionspåtegning på årsregnskabet

#### Konklusion

Det er vores opfattelse, at årsregnskabet giver et retvisende billede af institutionens aktiver, passiver og finansielle stilling pr. pr. 31. december 2025 samt af resultatet af institutionens aktiviteter og pengestrømme for regnskabsperioden 1. juli - 31. december 2025 i overensstemmelse med bekendtgørelse nr. 116 af 19. februar 2018 om statens regnskabsvæsen m.v. samt Uddannelses og Forskningsministeriets regnskabspraksis og vejledning for 2025 (benævnt "statens regnskabsregler").

Vi har revideret årsregnskabet for Erhvervsakademi København for regnskabsperioden 1. juli - 31. december 2025, der omfatter resultatopgørelse, balance, pengestrømsopgørelse, egenkapitalopgørelse, noter og særlige specifikationer, herunder anvendt regnskabspraksis ("regnskabet").

#### Grundlag for konklusion

Vi har udført vores revision i overensstemmelse med internationale standarder om revision og de yderligere krav, der er gældende i Danmark, samt standarderne for offentlig revision, idet revisionen udføres på grundlag af bestemmelserne i bekendtgørelse nr. 1614 af 28. december 2022 om regnskab, revision og tilskuds kontrol m.m. ved erhvervsakademier. Vores ansvar ifølge disse standarder og krav er nærmere beskrevet i revisionspåtegningens afsnit "Revisors ansvar for revisionen af regnskabet". Vi er uafhængige af institutionen i overensstemmelse med International Ethics Standards Board for Accountants' internationale retningslinjer for revisors etiske adfærd (IESBA Code) og de yderligere etiske krav, der er gældende i Danmark, ligesom vi har opfyldt vores øvrige etiske forpligtelser i henhold til disse krav og IESBA Code. Det er vores opfattelse, at det opnåede revisionsbevis er tilstrækkeligt og egnet som grundlag for vores konklusion.

#### Udtalelse om ledelsesberetningen

Ledelsesberetningen omfatter ligeledes afrapporteringen af den strategiske rammekontrakt. Ledelsen er ansvarlig for ledelsesberetningen og afrapporteringen af den strategiske rammekontrakt.

Vores konklusion om regnskabet omfatter ikke ledelsesberetningen og afrapporteringen af den strategiske rammekontrakt, og vi udtrykker ingen form for konklusion med sikkerhed om ledelsesberetningen og afrapporteringen af den strategiske rammekontrakt.

I tilknytning til vores revision af regnskabet er det vores ansvar at læse ledelsesberetningen samt afrapporteringen af den strategiske rammekontrakt og i den forbindelse overveje, om ledelsesberetningen og afrapporteringen af den strategiske rammekontrakt er væsentligt inkonsistent med regnskabet eller vores viden opnået ved revisionen eller på anden måde synes at indeholde væsentlig fejlinformation.

Vores ansvar er derudover at overveje, om ledelsesberetningen og afrapporteringen af den strategiske rammekontrakt indeholder krævede oplysninger i henhold til statens regnskabsregler.

Baseret på det udførte arbejde er det vores opfattelse, at ledelsesberetningen og afrapporteringen af den strategiske rammekontrakt er i overensstemmelse med årsregnskabet og er udarbejdet i overensstemmelse med kravene i statens regnskabsregler. Vi har ikke fundet væsentlig fejlinformation i ledelsesberetningen og afrapporteringen af strategiske rammekontrakt.

#### Ledelsens ansvar for regnskabet

Ledelsen har ansvaret for udarbejdelsen af et årsregnskab, der giver et retvisende billede i overensstemmelse med statens regnskabsregler. Ledelsen har endvidere ansvaret for den interne kontrol, som ledelsen anser for nødvendig for at udarbejde et regnskab uden væsentlig fejlinformation, uanset om denne skyldes besvigelser eller fejl.

Ved udarbejdelsen af regnskabet er ledelsen ansvarlig for at vurdere institutionens evne til at fortsætte driften; at oplyse om forhold vedrørende fortsat drift, hvor dette er relevant; samt at udarbejde regnskabet på grundlag af regnskabsprincippet om fortsat drift, medmindre ledelsen enten har til hensigt at likvidere institutionen, indstille driften eller ikke har andet realistisk alternativ end at gøre dette.

#### Revisors ansvar for revisionen af årsregnskabet

Vores mål er at opnå høj grad af sikkerhed for, om regnskabet som helhed er uden væsentlig fejlinformation, uanset om denne skyldes besvigelser eller fejl, og at afgive en revisionspåtegning med en konklusion. Høj grad af sikkerhed er et højt niveau af sikkerhed, men er ikke en garanti for, at en revision, der udføres i overensstemmelse med



## PÅTEGNING

internationale standarder om revision og de yderligere krav, der er gældende i Danmark, samt standarderne for offentlig revision, idet revisionen udføres på grundlag af bestemmelserne i bekendtgørelse nr. 1614 af 28. december 2022 om regnskab, revision og tilskuds kontrol m.m. ved erhvervsakademier., altid vil afdække væsentlig fejlinformation, når sådan findes. Fejlinformationer kan opstå som følge af besvigelser eller fejl og kan betragtes som væsentlige, hvis det med rimelighed kan forventes, at de enkeltvis eller samlet har indflydelse på de økonomiske beslutninger, som brugerne træffer på grundlag af regnskabet.

Som led i en revision, der udføres i overensstemmelse med internationale standarder om revision og de yderligere krav, der er gældende i Danmark, samt standarderne for offentlig revision, idet revisionen udføres på grundlag af bestemmelserne i bekendtgørelse nr. 1614 af 28. december 2022 om regnskab, revision og tilskuds kontrol m.m. ved erhvervsakademier, foretager vi faglige vurderinger og opretholder professionel skepsis under revisionen. Herudover:

- Identificerer og vurderer vi risikoen for væsentlig fejlinformation i regnskabet, uanset om denne skyldes besvigelser eller fejl, udformer og udfører revisions handlinger som reaktion på disse risici samt opnår revisionsbevis, der er tilstrækkeligt og egnet til at danne grundlag for vores konklusion. Risikoen for ikke at opdage væsentlig fejlinformation forårsaget af besvigelser er højere end ved væsentlig fejlinformation forårsaget af fejl, idet besvigelser kan omfatte sammensværgelser, dokumentfalsk, bevidste udeladelser, vildledning eller tilsidesættelse af intern kontrol.
- Opnår vi forståelse af den interne kontrol med relevans for revisionen for at kunne udforme revisions handlinger, der er passende efter omstændighederne, men ikke for at kunne udtrykke en konklusion om effektiviteten af institutionens interne kontrol.
- Tager vi stilling til, om den regnskabspraksis, som er anvendt af ledelsen, er passende, samt om de regnskabsmæssige skøn og tilknyttede oplysninger, som ledelsen har udarbejdet, er rimelige.
- Konkluderer vi, om ledelsens udarbejdelse af regnskabet på grundlag af regnskabsprincippet om fortsat drifter passende, samt om der på grundlag af det opnåede revisionsbevis er væsentlig usikkerhed forbundet med begivenheder eller forhold, der kan skabe betydelig tvivl om institutionens evne til at fortsætte driften. Hvis vi konkluderer, at der er en væsentlig usikkerhed, skal vi i vores revisionspåtegning gøre opmærksom på oplysninger herom i regnskabet eller, hvis sådanne oplysninger ikke er tilstrækkelige, modificere vores konklusion. Vores konklusioner er baseret på det revisionsbevis, der er opnået frem til datoen for vores revisionspåtegning. Fremtidige begivenheder eller forhold kan dog medføre, at institutionen ikke længere kan fortsætte driften.
- Tager vi stilling til den samlede præsentation, struktur og indhold af regnskabet, herunder noteoplysningerne, samt om regnskabet afspejler de underliggende transaktioner og begivenheder på en sådan måde, at der gives et retvisende billede heraf.

Vi kommunikerer med den øverste ledelse om blandt andet det planlagte omfang og den tidsmæssige placering af revisionen samt betydelige revisionsmæssige observationer, herunder eventuelle betydelige mangler i intern kontrol, som vi identificerer under revisionen.

### Udtalelse om juridisk-kritisk revision og forvaltningsrevision

Ledelsen er ansvarlig for, at de dispositioner, der er omfattet af regnskabsaflæggelsen, er i overensstemmelse med meddelte bevillinger, love og andre forskrifter samt med indgåede aftaler og sædvanlig praksis. Ledelsen er også ansvarlig for, at der er taget skyldige økonomiske hensyn ved driften af institutionen og forvaltningen af de midler, der er omfattet af regnskabet. Ledelsen har i den forbindelse ansvar for at etablere systemer og processer, der understøtter sparsommelighed, produktivitet og effektivitet.

I tilknytning til vores revision af regnskabet er det vores ansvar at gennemføre juridisk-kritisk revision og forvaltningsrevision i overensstemmelse med standarderne for offentlig revision. Dette indebærer, at vi vurderer risikoen for, at der er væsentlige regelbrud i de dispositioner, der er omfattet af regnskabsaflæggelsen, eller væsentlige forvaltningsmangler i de systemer og processer, som ledelsen har etableret. På grundlag af risikovurderingen fastlægger vi de afgrænsede emner, som vi skal udføre juridisk-kritisk revision eller forvaltningsrevision af.

Ved en juridisk-kritisk revision efterprøver vi med høj grad af sikkerhed, om de dispositioner, der er omfattet af det udvalgte emne, er i overensstemmelse med de relevante bestemmelser i bevillinger, love og andre forskrifter samt med indgåede aftaler og sædvanlig praksis. Ved en forvaltningsrevision vurderer vi med høj grad af sikkerhed, om de systemer, processer eller dispositioner, der er omfattet af det udvalgte emne, understøtter skyldige økonomiske hensyn ved driften af institutionen og forvaltningen af de midler, der er omfattet af årsregnskabet.

Vores revision af hvert udvalgt emne tager sigte på at opnå tilstrækkeligt og egnet revisionsbevis som grundlag for en konklusion med høj grad af sikkerhed om det pågældende emne. Ved en revision kan der ikke opnås fuldstændig sikkerhed for at opdage alle regelbrud eller forvaltningsmangler. Da vi alene har udført juridisk-kritisk revision og forvaltningsrevision af de udvalgte emner, kan vi ikke udtale os med sikkerhed om, at der ikke kan være væsentlige regelbrud eller væsentlige forvaltningsmangler på områder, der falder uden for de udvalgte emner.

Hvis vi på grundlag af det udførte arbejde konkluderer, at der er anledning til væsentlige, kritiske bemærkninger, skal vi rapportere herom i denne udtalelse. Vi har ingen væsentlige kritiske bemærkninger at rapportere i den forbindelse.

Hellerup, den 23. marts 2026

### PricewaterhouseCoopers

Statsautoriseret Revisionspartnerselskab

CVR-nr. 33 77 12 31

### Jesper Randall Petersen

statsautoriseret revisor, mne34352



## INSTITUTIONSOPLYSNINGER

### INSTITUTION

Erhvervsakademi København  
Nansensgade 19  
1366 København K  
Telefon 36 15 45 00  
www.ek.dk  
ek@ek.dk  
CVR-NR: 45 36 06 44  
Institutionskode: 101605  
Regnskabsår: 01.07-31.12  
Hjemstedskommune: København

### BANK

Danske Bank, Statens betalinger  
Nykredit

### FORMÅL

Erhvervsakademi København udbyder erhvervsakademiuddannelser, professionsbacheloruddannelser og efter- og videreuddannelser, der på et højt fagligt niveau imødekommer behovet for kvalificeret arbejdskraft i såvel den private som den offentlige sektor. Erhvervsakademiet skal i henhold til vedtægten dække behovet for udbud af erhvervsakademiuddannelser og efter- og videreuddannelser i Region Hovedstaden. Desuden skal Erhvervsakademi København udføre udviklingsarbejde og varetage videncenterfunktioner i relation til de erhvervsrettede videregående uddannelser.

## Bestyrelse

### Charlotte Lundblad, Formand

Head of People & Care, Novo Nordisk  
Udpeget af Dansk Erhverv (DE)

### Jannik Frank Petersen, Næstformand

Formand, Teknisk Landsforbund  
Selvsupplering

### Lars Bentzon Goldschmidt

Direktør, Goldschmidt Rise and Shine I/S  
Udpeget af Dansk Industri (DI)

### Dorrit Brandt

Formand, Finansforbundet  
Udpeget af Fagbevægelsens  
Hovedorganisation (FH)

### Peter Jacques Jensen

Fællesformand, HK Danmark  
Udpeget af Fagbevægelsens  
Hovedorganisation (FH)

### Liselotte Lyngsø

Fremtidsforsker, Future Navigator  
Selvsupplering

### Jakob Ravn

Executive director, CBS  
Selvsupplering

### Benny Yssing

Fhv. formand, Dansk El-forbund  
Selvsupplering

### Stine Egsgaard

Bestyrelsesformand, CEO,  
inden for Byggeri og IT  
Selvsupplering

### Christel Rye Nilson

Ledelsessekretær, Forskning og Innovation  
EK - medarbejderrepræsentant

### Jan-Christian Haxthausen

Lektor, Innovation og Teknologi  
EK - medarbejderrepræsentant

### Sarah Astrid Ziegler Bielefeld

Studerende, Designteknolog  
EK - studenterrepræsentant

### REKTOR

Steen Enemark Kildesgaard

### REVISION

#### PWC

Strandvejen 44  
DK-2900 Hellerup  
CVR: 33 77 12 31



This file is sealed with a digital signature.  
The seal is a guarantee for the authenticity  
of the document.

Document ID:  
92FBDC8DB5884A73B8CD4261A13D342B

## Virksomhedsprofil

Erhvervsakademi København (EK) er en selvejende institution inden for den offentlige forvaltning. EK er oprettet den 1. juli 2025 i henhold til Lov om erhvervsakademier for videregående uddannelser. EK har hjemsted i Københavns Kommune og skal i henhold til vedtægten dække behovet for erhvervsakademiuddannelser og professionsbacheloruddannelser samt efter- og videreuddannelse i tilknytning hertil i Region Hovedstaden.

EK udbyder en lang række erhvervsakademi- og professionsbacheloruddannelser samt efter- og videreuddannelse. Disse repræsenterer et bredt spænd af uddannelser inden for teknologi, design, IT og business. Aktiviteterne omfatter endvidere EK's afdelinger Forskning og innovation samt Partnerskaber og karriere, der understøtter videnskredsløbet på uddannelserne mellem forsknings- og innovationsarbejde og undervisningen. Herudover understøtter biblioteksfunktion, labs og praktikforløb vidensudvekslingen mellem EK og erhvervslivets behov.

EK's direktion består af rektor Steen Enemark Kildesgaard, uddan-

nelsesdirektør Eva Valcke, uddannelsesdirektør Line Louise Hansen, markedsdirektør Rasmus Weinreich Holm og resourcedirektør Jens Barslund Ellehauge. Rektor har ansvaret for Ledelsessekretariatet og SmartLearning. Uddannelsesdirektørerne er ansvarlige for uddannelsesområderne, der i det daglige ledes af programchefer samt for de understøttende afdelinger Labs og læring samt Studieliv. Markedsdirektøren er ansvarlig for Partnerskaber og Karriere, Efteruddannelse, Forskning og Innovation samt Kommunikation. Ressourcedirektøren har ansvar for Økonomi, HR, Kvalitet, Studieadministrationen, IT samt Service og Ejendomme.

EK har aktiviteter på 8 forskellige adresser i det storkøbenhavnske område samt aktiviteter på 4 adresser i Hillerød og en enkelt på Bornholm: Prinsesse Charlottes Gade 38 (ejet), Frederikkevej 8-10 (ejet), Lygten 16 (ejet), Guldbergsgade 29N (lejet), Baltorpvej 20A (lejet), Landemærket 11 (lejet), Nansensgade 19 (lejet), Firskovvej 18 (lejet), Slotsarkaderne 140 (lejet), Møllestræde (lejet - opsagt i 2026), Milnersvej 48 (lejet), Peder Oxes Allé 2 (ejet) og Minervavej 1 (lejet).



# Ledelsens beretning - Faglige resultater

1. juli 2025 markerede åbningen af EK – Erhvervsakademi København som ny institution. Det skete på baggrund af sammenlægningen af Erhvervsakademiet Cphbusiness og KEA – Københavns Erhvervsakademi.

Ledelsens beretning for den nye institutions første seks måneder frem til 31. december 2025 centrerer sig naturligt om, at den nye organisation har skullet etablere nye og fælles arbejdsgange. Samtidig har et fokuspunkt været implementering af den politisk besluttede uddannelsesreform, der skal planlægges og udfoldes i de kommende år.

## OPTAG OG SØGNING

EK er en ny institution. Hvor de to forgængerinstitutioner var kendte, har der været et behov for at etablere kendskab til EK som nyt brand. EK har haft et godt optag, og det kan tages som en indikation på, at EK-brandet er kommet godt fra land.

### Sommeroptag 2025

For at sikre, at optaget til fuldtidsuddannelserne var organiseret i overensstemmelse med informationsprocesserne fra de to forgængerinstitutioner, var det fortsat hhv. KEA og Cphbusiness, som studerende skulle søge ind på – men det nye Erhvervsakademi København, de blev optaget på.

I alt optog Erhvervsakademi København 5521 studerende på fuldtidsuddannelserne i sommeroptaget. Optaget afspejler bl.a. en stigning i optaget på STEM-uddannelser, hvis man sammenligner med tidligere samlede tal fra KEA og Cphbusiness. Der har desuden været stærk søgning til uddannelser som bygningskonstruktør og finansøkonom.

### Søgning til vinteroptag

Erhvervsakademi København fik 2632 ansøgninger til fuldtidsuddannelser, der har vinteroptag.

Det var første samlede optag under EK-brandet og indikerer, at der fortsat er stor interesse for – og kendskab til – EK's uddannelser.

Søgetallene viser bl.a., at der fortsat er stor interesse for det finansielle område. I forhold til søgetallene for Finansøkonom-uddannelsen, er der samlet set kommet 23 procent flere ansøgninger end til sidste vinteroptag.

Også den nye uddannelse i cybersikkerhed fik flere 1.prioritets ansøgninger end der er studiepladser.

## Nye uddannelser

Et par nye uddannelser havde første optag i sommeren 2025.

Ved sommerens optag fik den nye PBA-uddannelse i cybersikkerhed 197 førsteprioritetsansøgninger og i alt 431 ansøgninger. Det førte til optag af 100 studerende.

I sommeren 2025 åbnedes også for første optag på professionsbachelor i e-commerce og digital marketing. Også her var der stor interesse for den nye uddannelse med i alt 287 ansøgere, som førte til optag af 86 studerende.

## Aktivitet på efter- og videreuddannelse

I andet halvår af 2025 har 3481 taget efter- og videreuddannelse på EK. Det svarer til 536 STÅ.

## ORGANISATORISKE ÆNDRINGER

### Ny bestyrelse

Den nye bestyrelse på EK blev officielt konstitueret på et møde i juni måned, hvor en række formalia for den nye institution også blev vedtaget, så EK var fuldt funktionsdygtig fra 1. juli 2025.

Bestyrelsen havde første møde i juni, hvor formandsskabet blev hermed valgt og består nu af formand Charlotte Lundblad og næstformand Jannik Frank Petersen.

I løbet af andet halvår af 2025 har bestyrelsen mødtes tre gange og behandlet emner om fastsættelse af organisations rammer og økonomi. Bestyrelsen har desuden taget hul på arbejdet med at sætte retning for EK's nye strategi.

### Ny strategi og strategisk rammekontrakt

Da Erhvervsakademi København blev etableret, videreførtes KEAs og Cphbusiness' strategier. EK overtog de strategiske rammekontrakter med henblik på at afslutte dem individuelt.

I efteråret har EK igangsat processen med at formulere en ny strategi. Ved de to bestyrelsesmøder i andet halvår af 2025 er processen for udarbejdelse af den nye strategi med bred involvering af organisationen blevet godkendt. Bestyrelsen har desuden afholdt et særskilt strategiseminar, hvor rammerne for den videre drøftelse af strategi i organisationen blev fastsat.



## LEDELSENS BERETNING

I de første måneder af 2026 er der planlagt strateginedslag med involvering af ledelse, medarbejdere og eksterne samarbejdspartnere. Strategiprocesen ventes afsluttet i juni 2026, hvor bestyrelsen endeligt godkender den nye strategi for Erhvervsakademi København.

### Ny organisation

Med sammenlægningen blev der pr. 1. juli gennemført organisatoriske ændringer. Organisatorisk er EK's uddannelser nu samlet i syv nye programområder:

- Byggeri og Energi
- Design og Oplevelse
- Digital
- Efteruddannelse
- Finans og Økonomi
- Handel og markedsføring
- Teknik og Miljø

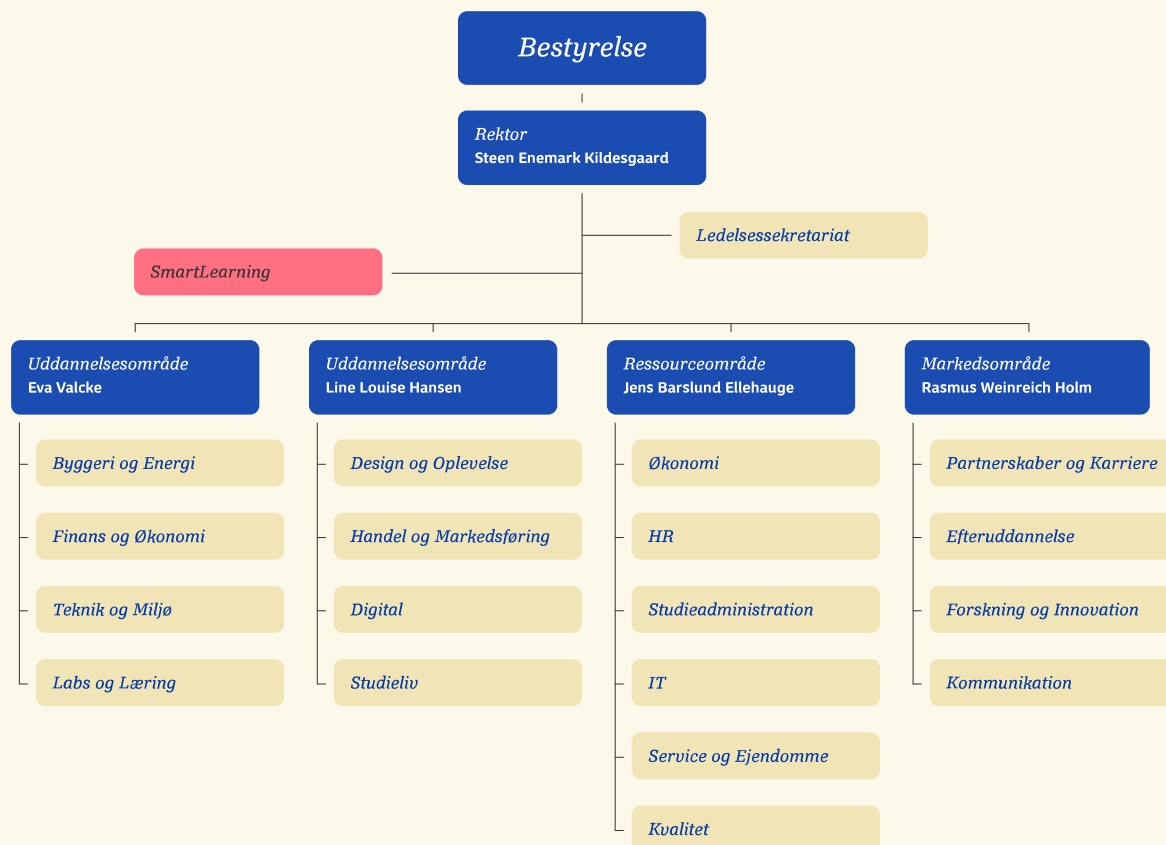
De tværgående funktioner er samlet i 13 afdelinger og SmartLearning, hvor medarbejderne fysisk er samlet. Flytningen af de tværgående funktioner og SmartLearning fandt sted hen over sommeren, så alle medarbejdere mødte ind til deres nye afdeling efter sommerferie.

*Nedenstående diagram illustrerer den nye organisering.*

Som konsekvens af sammenlægningen er der på tværs af organisationen arbejdet med ensretning af processer fra de to foregående institutioner. Det gælder alt fra kommunikationsprodukter, HR-procedurer og IT-systemer, så EK har fælles løsninger på tværs af organisationen.

### Nye samarbejdsorganisationer

I september blev den nye samarbejdsorganisation på EK konstitueret. Der er valgt en enstrengt model, hvor arbejdsmiljøudvalg og samarbejdsudvalg er samlet i ét fælles samarbejdsudvalg (FSU) med lokale samarbejdsudvalg. FSU har drøftet og revideret en række aftaler og politikker, så de passer til den nye institution. Det arbejde fortsætter i 2026.



This file is sealed with a digital signature. The seal is a guarantee for the authenticity of the document.

Document ID:  
92FBDC8DB5884A73B8CD4261A13D342B

### Nye uddannelsesudvalg

EK's bestyrelse har nedsat nye uddannelsesudvalg, og fastsat rammerne for deres virke.

EK har oplevet stor opbakning fra vores interessenter til at bemande de 11 udvalg, som dækker EK's 44 uddannelser. De 11 udvalg er:

- Byggeri
- Design og Oplevelse
- Digital
- Efteruddannelse
- Energi
- Finans og Økonomi
- Handel og Markedsføring
- Laborant
- Miljøteknolog
- Optometri
- Teknik

### Nyt brand

I forbindelse med studiestart i august udrullede EK sin nye visuelle brandidentitet. Den nye identitet er skabt ud fra en målsætning om at have studerende i centrum kombineret med et markant farveunivers. Det viser sig bl.a. ved close up-portrætter, hvor studerende fortæller om deres studie og livet som studerende på EK. Samtidig bruges EK-logoet som grafisk baggrundselement for at skabe genkendelighed på tværs af platforme.

### Første medarbejderdag

15. august samledes alle ca. 900 medarbejdere til EK's første medarbejderdag – tjEK-dagen i Tunnelfabrikken i Nordhavn. Målet var at bringe alle i den nye organisation tættere på hinanden og mærke energien fra det samlede EK. Dagen bød på ryste-sammen-øvelser på tværs af afdelinger, fælles spisning og introduktion til nye afdelinger.

### Planmæssig ændring i direktionen

Med udgangen af 2025 trådte Ole Gram-Olesen planmæssigt ud af direktionen. Rollen som prorektor er nedlagt i forbindelse med fratædelsen.



This file is sealed with a digital signature.  
The seal is a guarantee for the authenticity  
of the document.

Document ID:  
92FBDC8DB5884A73B8CD4261A13D342B

## DE STUDERENDE

### Første studiestart på EK

I august trådte 5.500 nye studerende for første gang ind på EK. De mødte ind til balloner, kaffe og boller ugen før den officielle semesterstart. Her blev de introduceret til studielivet og hinanden – og det nye EK.

### Ny studenterorganisering

I efteråret etablerede EK den nye, fælles studenterorganisation på EK: De Studerendes Råd (DSR). Rådet skal bestå af 20 repræsentanter og suppleanter, som rekrutteres ud fra et åbent valg blandt de studerende.

De studerende har desuden etableret campus-råd, der arbejder med lokale emner og problematikker. Derudover bliver der arbejdet på at skabe tættere samspil mellem caféer og fredagsbarer for at fremme et endnu mere socialt studiemiljø.

### Prisregn til EK-studerende

EK's studerende har udmærket sig på flere områder, hvilket bl.a. har resulteret i priser både nationalt og internationalt.



#### GLOBAL RECOGNITION AWARD

Datamatikerstuderende Lina Hajjar vandt i september Global Recognition Award for hendes arbejde med et AI-baseret læringsværktøj til matematik. Det førte bl.a. til, at hun skulle præsentere projektet ved en større europæisk konference.

[Læs mere her](#)

To dimittender fra Creative Branding på EK vandt både **Indsigtsprisen** og **Medieideprisen** ved årets Rambuk prisuddeling. Linn Mølholm Heide og Mathias Kjær Christiansen skabte et kampagnekoncept under deres praktiktid hos reklamebureauet Publicis, der skal give unge med tunge tanker en nem adgang til hjælp, når de har mest brug for den: om natten og dagen derpå.

[Læs mere her](#)

To studerende, der også kommer fra Creative Branding, vandt i november **non profit-prisen** ved Ocean Outdoors Digital Creative Competition 2025 – samt en halv million kroner i mediepenge til at realisere kampagnen på Ocean Outdoors digitale skærme rundt om i landet.

Kampagnen, der er udviklet af Kamille Dalum og Karl Bach, er lavet for Røde Kors og skal bekæmpe ensomhed blandt ældre.

[Læs mere her](#)



#### DANISH DESIGN AWARD

I november vandt bygningskonstruktør-studerende Diana Saleh en Danish Design Award for hendes projekt Rumett – et cirkulært vægpanel lavet af aske fra danske kraftværker.

[Læs mere her](#)

EK-studerende vandt flere **priser ved Entreprenørskabsfestival** på Statens Museum for Kunst. Emma Stender Hoeck, der studerer Entreprenørskab & Design på EK, vandt 10.000 kroner for sin cirkulære blomstervirksomhed Aura. Uddannelses- og forskningsminister Christina Egelund deltog ved arrangementet og stod for uddelingen af yderligere tre priser til entreprenante studerende fra EK.

[Læs mere her](#)

#### Karrieredage

1. og 2. oktober stillede 82 virksomheder stande op på EK for at komme i kontakt med studerende fra uddannelser inden for byggeri, energi og installation. Over 400 studerende deltog i karrieredagene.

Fremmødet fra både virksomheder og studerende vidner om, at de gode samarbejder og den tætte relation til erhvervslivet følger med EK-brandet.

#### Første åbent hus på EK

I efteråret afviklede vi første åbent hus for potentielle studerende. Det betød også udviklingen af et fælles koncept for arrangementet.

I løbet af tre dage i november holdt EK åbent hus på tværs af lokationer. Flere end 1000 uddannelsesnysgerrige folk kiggede forbi EK i København, Hillerød og Lyngby.

#### EK på KarriereTanken

EK var til stede på i alt 11 gymnasier i Region Hovedstaden i løbet af efteråret. Det var i samarbejde med initiativet KarriereTanken, der arrangerer besøgene for at introducere gymnasieelever til forskellige uddannelsesmuligheder.



## UDDANNELSER, UNDERVISNING OG KVALITET

### Organisering af uddannelsesudbud

Med samlingen af KEAs og Cphbusiness' campi er EK til stede på 13 adresser i Region H. Med overgangen til EK har uddannelser ikke flyttet adresser.

*På de næste sider er samlet et overblik over, hvor EK's forskellige uddannelser nu udbydes.*

### Fuldtidsuddannelser

Fuldtidsuddannelser udbydes på 5 adresser i København: Guldbergsgade, Landemærket, Lygten, Prinsesse Charlottes Gade og Nansensgade. I Hillerød har EK adresser på Milnersvej, Peder Oxes Allé og i Slotsarkederne. Uddannelser udbydes desuden på Firskovvej i Lyngby og på Minervavej i Rønne.

Flere af uddannelserne udbydes også online.

### Deltidsuddannelser

Deltidsuddannelser udbydes fra 3 adresser i København: Landemærket, Lygten og Nansensgade. I Hillerød udbydes uddannelser på Peder Oxes Allé og i Slotsarkederne. Deltidsuddannelserne er desuden tilgængelige på Frederikkevej i Hellerup, Baltorpevej i Ballerup, Firskovvej i Lyngby og på Minervavej i Rønne.

Derudover er SmartLearning, der er erhvervsakademiernes fælles udbyder af online efter- og videreuddannelse samt ressourcecenter, forankret i EK og har adresse på Frederikkevej i Hellerup.

### Udvikling af nye programområder

I andet halvår af 2025 har EK's 7 programområder haft fokus på at sikre, at de studerende er blevet onboardet gnidningsfrit i en ny organisation – nye studerende såvel som gamle.

Derudover har (hovedparten af) programområderne konstitueret sig i nye faglige konstellationer og med nye ledelsesteams. Programledelsen på de 7 programområder har alle været på faglige etableringsseminarer, hvor der har været arbejdet med faglig udvikling, reform og strategi.

På EK Digital, der som det eneste område havde overlappende uddannelser fra de to forgængerinstitutioner, har man samlet de to top uddannelser i henholdsvis web development og software development for at styrke både studiemiljøet og det faglige miljø.

Det tværgående område Labs og Læring har udbredt kendskab til EK's labs og deres anvendelsesmuligheder blandt alle EK's uddannelser. Der er et stærkt fokus på at udbrede lab-didaktikken til alle EK's programområder og uddannelser.

### Efteruddannelse

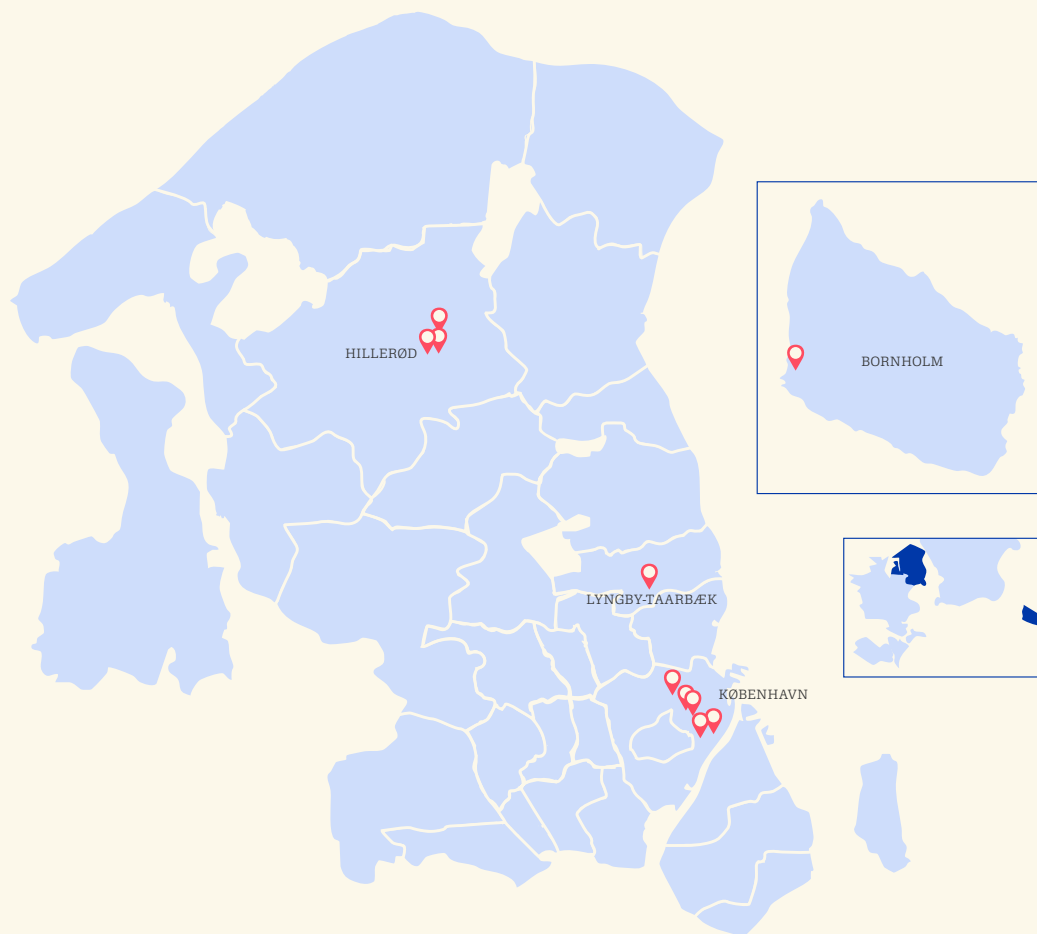
I andet halvår af 2025 har efteruddannelsesområdet haft strategisk fokus på at samle, konsolidere og videreudvikle udbuddene fra de to tidligere institutioner. Sammenlægningen har givet EK en mulighed for at gentænke den samlede portefølje og sikre et stærkt, sammenhængende og konkurrencedygtigt udbud.

På områder som ledelse, hvor både KEA og Cphbusiness tidligere har udbudt akademi- og diplomuddannelser, har EK gennemført en målrettet konsolideringsproces. Formålet har været at samle de bedste faglige miljøer, styrke kvaliteten og skabe tydeligere og mere attraktive uddannelsesveje for studerende og samarbejdspartnere.

Parallelt hermed har EK arbejdet strategisk med at udvikle efteruddannelsesområdet som helhed. Ambitionen er at styrke EK position som én af Danmarks førende udbydere af efter- og videreuddannelse – kendetegnet ved høj faglig kvalitet, relevans for arbejdsmarkedet og en tydelig sammenhæng mellem uddannelse, kompetenceudvikling og praksis.



## LEDELSENS BERETNING



### EK placering – udbudssteder fuldtid

#### HILLERØD

**Milnersvej**  
Byggetekniker (EA)  
Bygningskonstruktør (PBA)

**Peder Oxes Allé**  
Laborant (EA)  
Miljøteknolog (EA)

**Slotsarkaderne**  
Financial Controller (EA)  
Finansøkonom (EA)\*  
Handelsøkonom (EA)  
Markedsføringsøkonom (EA)\*  
Serviceøkonom og oplevelsesøkonom (EA)\*  
International handel og markedsføring (PB-O)

#### KØBENHAVN

**Landemærket, KBH K**  
Financial Controller (EA)  
Finansøkonom (EA)\*  
Finansbachelor (PBA)

**Nansensgade, KBH K**  
Handelsøkonom (EA)  
Logistikøkonom (EA)  
Markedsføringsøkonom (EA)\*  
Serviceøkonom og oplevelsesøkonom (EA)\*  
E-handel (PB-O)  
International handel og markedsføring (PB-O)  
International hospitality management (PB-O)  
E-commerce og digital marketing (PBA)

#### Guldbergsgade, KBH N

Datamatiker (EA)  
Designteknolog (EA)  
Entreprenørskab og design (EA)  
IT-teknolog (EA)  
Multimediedesigner (EA)  
Design og business (PB-O)  
IT-sikkerhed (PB-O)  
Softwareudvikling (PB-O)\*  
Webudvikling (PB-O)\*  
IT-arkitektur (PBA)  
Optometri (PBA)  
Smykker, teknologi og forretning (PBA)  
Cybersikkerhed (PBA)  
Operational cybersikkerhed (EA)  
Økonomi og IT  
Digital konceptudvikling (PB-O)

#### Prinsesse Charlottes Gade, KBH N

Byggekoordinator (EA)  
Byggetekniker (EA)  
Kort- og landmålingstekniker (EA)  
Bygningskonstruktør (PBA)

#### Lygten, KBH NV

Automationsteknolog (EA)  
EI-installation (EA)  
Energiteknolog (EA)  
Produktionsteknolog (EA)  
VVS-installation (EA)  
Energimanagement (PB-O)  
Produktudvikling og teknisk integration (PB-O)

#### LYNGBY

**Firskovvej**  
Datamatiker (EA)  
Multimediedesigner (EA)  
Dataanalyse (PB-O)  
Innovation og entreprenørskab (PB-O)  
Sportsmanagement (PB-O)  
Value Chain Management (PBA)

#### RØNNE

**Minervavej**  
Datamatiker (EA)  
Finansøkonom (EA)\*  
International handel og markedsføring (PB-O)

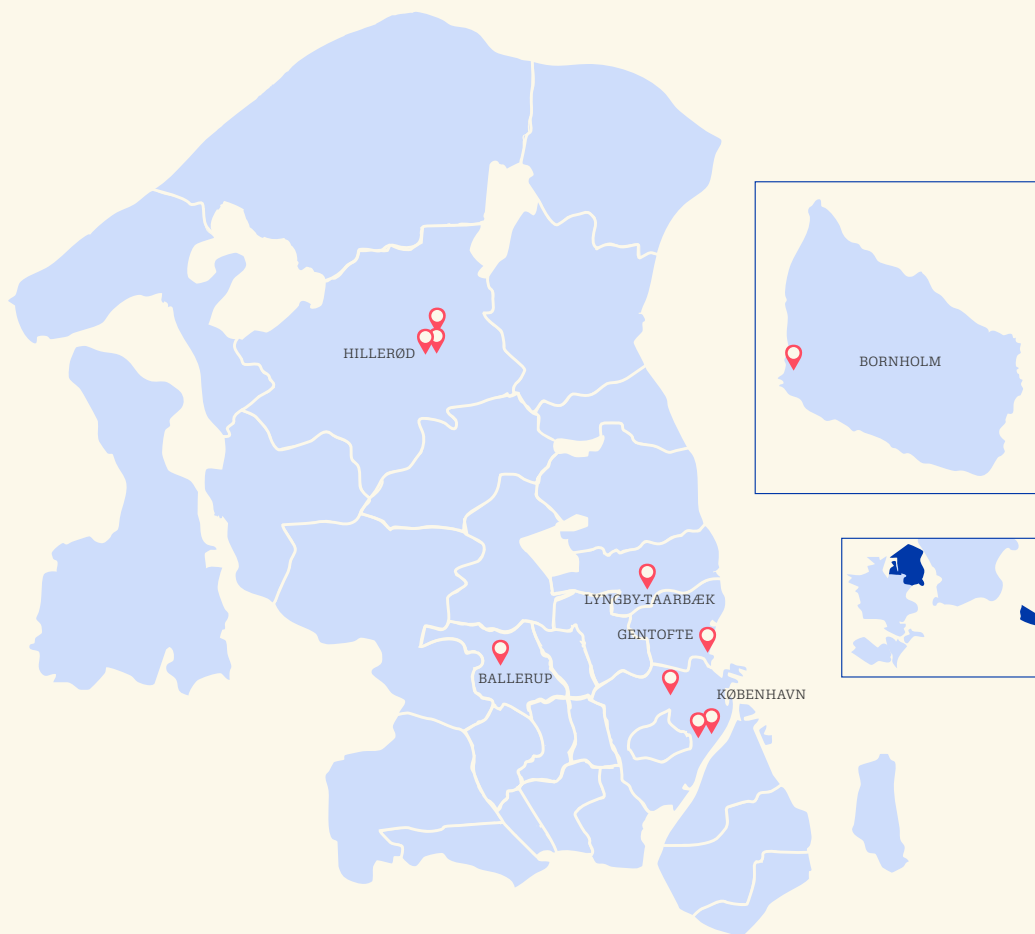
\* uddannelsen udbydes også online



This file is sealed with a digital signature.  
The seal is a guarantee for the authenticity  
of the document.

Document ID:  
92FBDC8DB5884A73B8CD4261A13D342B

## LEDELSENS BERETNING



### EK placering – deltidsubud

#### BALLERUP

**Baltorpsvej**  
Ledelse (AU)

#### HELLERUP

**Frederikkevej**  
Automation og drift (AU)\*  
Byggekoordinatør (AU)\*  
Byggeteknik (AU)\*  
El-installation (AU)  
VVS-installation (AU)  
HR (AU)  
Informationsteknologi (AU)  
Innovation, produkt og produktion (AU)  
Kommunikation og formidling (AU)  
Ledelse (AU)\*  
Retail (AU)\*  
Salg og markedsføring (AU)  
Økonomi og ressourcestyling (AU) (ikke p.t. udbudt)  
Digital konceptudvikling (Diplom)  
It-sikkerhed (Diplom)\*  
Ledelse (Diplom)  
Webudvikling (Diplom) (ikke p.t. udbudt)

#### HILLERØD

**Milnersvej**  
Byggetekniker (EA)  
Bygningskonstruktør (PBA)

**Peder Oxes Allé**  
Miljøteknologi (AU)

**Slotsarkaderne**  
Ledelse (AU)

#### KØBENHAVN

**Landemærket, KBH K**  
Skatter og afgifter (AU)  
Økonomi og ressourcestyling (AU)  
Vurdering og ejendomsinvestering (Diplom)

**Nansensgade, KBH K**  
Bæredygtighed og grøn omstilling (AU)  
Finansiell rådgivning (AU)  
Informationsteknologi (AU)  
Innovation, produkt og produktion (AU)  
International transport og logistik (AU)  
Kommunikation og formidling (AU)  
Ledelse (AU)  
Salg og markedsføring (AU)  
Service og oplevelse (AU)  
Skatter og afgifter (AU)  
Ledelse (Diplom)  
Den merkantile diplom (Finansiell rådgivning + Salg og Markedsføring)  
AU i Retail

**Lygten, KBH NV**  
Automation og drift (AU)  
Energiteknologi (AU)

#### LYNGBY

**Firskovvej**  
Bæredygtighed og grøn omstilling (AU) (visse fag)  
Informationsteknologi (AU) (visse fag)  
Innovation, produkt og produktion (AU) (visse fag)  
International transport og logistik (AU) (visse fag)  
Kommunikation og formidling (AU)  
Ledelse (AU)  
Skatter og afgifter (AU) (visse fag)  
Økonomi og ressourcestyling (AU)  
Ledelse (Diplom)

#### RØNNE

**Minervavej**  
Bæredygtighed og grøn omstilling (AU) (visse fag)

#### SMARTLEARNING

Udover de listede udbud er der i SmartLearning-samarbejdet også udbud af online efter- og videreuddannelser i samarbejde med de øvrige erhvervsakademier. Herudover er SmartLearning erhvervsakademiernes fælles ressourcecenter for online pædagogik og didaktik. SmartLearning er forankret i EK.

\* uddannelsen udbydes også online



This file is sealed with a digital signature.  
The seal is a guarantee for the authenticity  
of the document.

Document ID:  
92FBDC8DB5884A73B8CD4261A13D342B

## INTERNATIONALE AKTIVITETER

### International partnerdag

8. september havde EK partnerdag for internationale samarbejdspartnere. 30 partnere fra 14 forskellige lande deltog i partnerdagen.

Det var en fornøjelse at kunne vise EK's campus frem til partnere og fejre den nye institution og sammen med partnerne drøfte den fortsatte vigtighed af internationalisering af uddannelser, og hvad der kan opstå af forhindringer i en omskiftelig verden.

### Udvekslingsstuderende

I efteråret 2025 sendte EK exceptionelt mange studerende ud i verden. I alt sendte EK 160 studerende til forskellige destinationer i verden: Tyskland, Spanien, Hong Kong, Columbia, Frankrig, UK. Tallene viser den stødt stigende interesse fra studerende til at tage på udveksling.

I foråret 2026 modtager EK 90 internationale studerende.

### Besøg fra EU

I forbindelse med Danmarks EU-formandskab lagde ledere for videregående uddannelser fra EU-landene vejen forbi EK. Besøget var arrangeret i samarbejde med Uddannelses- og Forskningsministeriet, der ønskede at fremvise erhvervsakademierne.

Omkring 40 *Directors-General for Higher Education* deltog i besøget og blev introduceret til erhvervsakademisektoren, EK og EK's lab-miljøer.

## REFORM AF DE ERHVERVSRETTEDE VIDEREGÅENDE UDDANNELSER

I løbet af efteråret har EK arbejdet indgående med reformen af de erhvervsrettede videregående uddannelser. Det er et arbejde, der fylder meget i organisationen, da EK allerede fra foråret 2026 skal kunne kommunikere om blandt andet videre- og efteruddannelsesmuligheder, når top up-uddannelserne udfases og nye overbygningsuddannelser erstatter dem.

EK har desuden bidraget til implementeringen af reformerne gennem de nationale arbejdsgrupper, der tegner det nye nationale uddannelseslandskab for de 3-årige professionsuddannelse, nye overbygningsuddannelser og gratis efter- og videreuddannelse. Dette planlægges samtidig med afkortning af eksisterende professionsbacheloruddannelser og den nye, tidligere studieafslutning – og tilpasses til nye overvejelser om kvalitetsløft.

EK har bistået med viden og anbefalinger til alle tre arbejdsgrupper (der kigger på hhv. det tekniske og laboratorietechniske område, det økonomisk-merkantile og samfundsfaglige område samt det IT- og designfaglige område). Derudover har EK bidraget til arbejdet med at udforme modellen for det nye praktikum, da EK fra det tidligere KEA har erfaringer fra pilotprojekter på området.

EK deltager også fortsat i arbejdet med at forberede implementering af reformen i 2026.

## FORSKNING OG INNOVATION

I andet halvår af 2025 har EK sat rammerne for EK's nye forskningsmodel. Det indebærer etableringen og bemandingen af tre strategiske forskningsmiljøer på tværs af programområder og uddannelser:

- Ansvarlig teknologiudvikling og -anvendelse i praksis
- Socialt design og forbrug
- Ledelse, organisering og institutionel forandring

I december tog EK de indledende skridt mod at udfolde forskningsindsatsen på EK gennem en intern forskningspulje, der skal bidrage til kvalitetssikringen af de lokalt forankrede forskningsprojekter på EK. Dette sker bl.a. med midler fra forskningsreserven, hvor der for 2026 blev afsat 12,1 mio. kr. til erhvervsakademierne.

Sideløbende med etableringen af EK forskningsmodel, har EK afsendt tre ansøgninger om eksterne forskningsmidler fra hhv. en dansk, en nordisk og en europæiske kontekst og indgivet en række artikler til internationale konferencer og tidsskrifter.

Endelig påbegyndtes arbejdet med etableringen af en fælles forskningsportal, der understøtter porteføljestyrelsen af forskningsaktiviteter på EK.



**ÅRETS ØKONOMISKE RESULTATER**

For andet halvår 2025 udgør det samlede STÅ-tal 5.027. Det er 715 færre end de 5.742 STÅ, der blev realiseret i første halvår 2025. Forskellen afspejler den normale forskel mellem omfang af eksamener i 1. og 2. halvår og er ikke udtryk for nedgang i aktivitet. Sommeroptag er større end vinteroptag. De studerende fra sommeroptag tager typisk eksamener december til januar, som afregnes marts, mens studerende fra vinteroptag tager typisk eksamener om sommeren, der afregnes i september.

På fuldtidsuddannelserne er der registreret 4.491 STÅ, hvilket er 572 færre end i første halvår 2025. På EK's deltidsuddannelser er der registreret 536 STÅ, svarende til et fald på 143 STÅ i forhold til første halvår.

Resultatet for andet halvår udgør et overskud på 1,0 mio. kr. mod et underskud på 1,7 mio. kr. i første halvår 2025. Omsætningen er på niveau med budget, og det samme gælder løn- og driftsudgifter på uddannelsesområderne. Øvrige omkostninger ligger ligeledes på budgetniveau.

Feriepengeforpligtelsen er opgjort pr. 31. december 2025, hvilket har

medført en regulering, der påvirker halvårsresultatet negativt med 8,5 mio. kr.

Der er ikke foretaget væsentlige ændringer i anlægsaktiver. På baggrund af opdaterede listepreiser og den forventede udvikling i materialeomkostninger er der i resultatet for andet halvår indregnet en yderligere hensættelse til reetablering af nuværende lejemål på 4 mio. kr. Den samlede hensættelse udgør nu 42 mio. kr.

I årets resultat er der desuden indregnet en hensættelse på 5,5 mio. kr. til tilbagebetaling af tilskud. Baggrunden er, at enkelte deltagere over en længere periode har gennemført et indledende kursus mere end én gang, hvilket ikke er i overensstemmelse med tilskudsreglerne.

Årets resultat vurderes samlet set som tilfredsstillende. Egenkapitalen er steget til 281,9 mio. kr. pr. 31. december 2025. Den solide egenkapital giver fortsat gode muligheder for at realisere de strategiske udviklingsmål efter sammenlægningen.

Ved årets udgang udgjorde de likvide beholdninger 267 mio. kr., hvilket vurderes som meget tilfredsstillende.



## FAKTA

UDDANNELSE	Type	2. halvår 2025	1. halvår 2025	2025	2024
Automationsteknolog	AK	56	69	125	100
Byggekoordinator	AK	24	26	49	44
Byggetekniker	AK	2	3	4	1
Bygningskonstruktør	PBA	614	656	1.270	1.263
Dataamatiker	AK	295	331	626	630
Dataanalyse	PBA	15	29	43	39
Design og bussines	PBA (ob)	74	122	196	193
Designsteknolog	AK	164	169	332	329
Digital konceptudvikling	PBA (ob)	77	75	152	139
E-handel	PBA	25	45	70	70
Elinstallatør	AK	44	42	87	77
Energimanagement	PBA	3	10	13	19
Energiteknolog	AK	10	11	21	28
Entreprenørskab og design	AK	75	72	147	137
Financial controller	AK	65	78	143	157
Finans	PBA	315	452	767	771
Finansøkonom	AK	453	486	939	903
Handelsøkonom	AK	111	123	234	226
Innovation og entrepreneurship	PBA	55	76	131	163
International handel og markedsføring	PBA	157	194	351	349
International hospitality management	PBA (ob)	25	49	74	76
IT-arkitektur	PBA	30	30	60	45
IT-sikkerhed	PBA	44	40	84	81
IT-teknolog	AK	85	94	179	137
Kort- og landmålingstekniker	AK	36	41	77	75
Laborant	AK	62	61	123	120
Logistikøkonom	AK	50	46	96	98
Markedsføringsøkonom	AK	491	521	1.012	1.006
Miljøteknolog	AK	18	20	38	35
Multimediedesigner	AK	331	323	654	611
Optometri	PBA	70	95	165	169
Procesøkonomi og værdikædeledelse	PBA	14	16	30	
Produktionsteknolog	AK	37	44	81	55
Produktudvikling og teknisk integration	PBA	10	21	31	32
Service- og oplevelsesøkonom	AK	167	168	334	289
Smykker, teknologi og business	PBA	51	60	111	120
Softwareudvikling	PBA (ob)	53	41	94	79
Sports management	PBA (ob)	18	35	52	55
VVS-installatør	AK	15	18	33	30
Webudvikling	PBA (ob)	48	57	104	97
Økonomi og IT	PBA	208	220	427	426
<b>Fuldtidsuddannelse i alt*</b>		<b>4.491</b>	<b>5.063</b>	<b>9.554</b>	<b>9.270</b>

## Forklaring:

AK: Erhvervsakademiuddannelse 2-2,5 år

PBA: Professionsbacheloruddannelse 3,5 år

PBA(ob): Top-up PBA 1,5 år

\* STÅ indeholder decimaler, hvilket kan give afrundingsafvigelse i totaler.



This file is sealed with a digital signature.  
The seal is a guarantee for the authenticity  
of the document.

Document ID:  
92FBDC8DB5884A73B8CD4261A13D342B

## FAKTA

UDDANNELSE	Type	2. halvår 2025	1. halvår 2025	2025	2024
Afsluttende projekt ved fleksible forløb	AU	3	6	9	7
Afsluttende projekt ved fleksible forløb	Diplom	0	0	0	0
Automation og drift	AU	0	3	3	4
Byggekoordination	AU	4	3	7	5
Byggeteknologi	AU	4	5	9	9
Bæredygtighed og grøn omstilling	AU	2	12	14	26
Den merkantile	Diplom	5	5	10	15
Digital konceptudvikling	Diplom	2	1	3	3
El-installation	AU	25	27	52	51
Energiteknologi	AU	7	7	14	17
Fagspecifikke kurser	AU	5	13	18	36
Finansiell rådgivning	AU	53	49	102	108
HR	AU	25	19	44	26
Indledende kurser	AU	12	89	101	127
Informationsteknologi	AU	35	35	70	133
Innovation, produkt og produktion	AU	13	20	33	46
International transport og logistik	AU	12	16	28	34
IT-sikkerhed	Diplom	5	7	12	10
Kommunikation og formidling	AU	24	25	49	83
Ledelse	AU	153	181	334	422
Ledelse	Diplom	61	53	114	110
Miljøteknologi	AU	1	1	2	2
Retail	AU	8	10	18	33
Salg og markedsføring	AU	21	42	63	127
Service og oplevelser	AU	4	4	8	9
Skatter og afgifter	AU	3	3	6	9
Softwareudvikling	Diplom	6	6	12	11
Særskilte moduler	AU	0	1	1	4
Vurdering og ejendomsinvestering	Diplom	10	7	17	17
VVS-installation	AU	8	12	20	16
Webudvikling	Diplom	0	0	0	0
Økonomi og ressourcestyring	AU	25	27	52	73
<b>Deltidsuddannelse i alt*</b>		<b>536</b>	<b>689</b>	<b>1.225</b>	<b>1.573</b>

## Forklaring:

AU: Akademiuddannelse deltid

Diplom: Diplomuuddannelse deltid

\* STÅ indeholder decimaler, hvilket kan give afrundingsafvigelser i totaler.



This file is sealed with a digital signature.  
The seal is a guarantee for the authenticity  
of the document.

Document ID:  
92FBDC8DB5884A73B8CD4261A13D342B

## HOVED- OG NØGLETAL\*

	2. HALVÅR 2025	1. HALVÅR 2025	2024	2023	2022
<b>Resultatopgørelse (mio.kr.)</b>					
Statstilskud	378,4	417,1	771,7	755,2	727,4
Øvrige tilskud	3,4	1,8	12,1	9,4	13,4
Salg af varer og tjenesteydelser	2,8	5,6	8,2	11,0	10,8
Andre indtægter	32,8	36,9	107,3	119,6	104,7
<b>Driftsindtægter i alt</b>	<b>417,4</b>	<b>461,4</b>	<b>899,2</b>	<b>895,1</b>	<b>856,4</b>
Uddannelse	252,4	286,6	570,8	581,7	573,4
Forskning og udvikling	15,2	12,3	20,3	24,4	27,2
Formidling og videnudveksling	3,8	4,8	8,7	8,8	9,1
Generelle fællesomkostninger	67,8	83,1	129,5	100,8	98,2
Bygninger og bygningsdrift	78,8	78,1	160,9	170,3	156,8
<b>Driftsomkostninger i alt</b>	<b>418,0</b>	<b>465,0</b>	<b>890,2</b>	<b>886,0</b>	<b>864,7</b>
<b>Resultat før finansielle poster</b>	<b>-0,6</b>	<b>-3,6</b>	<b>9,0</b>	<b>9,1</b>	<b>-8,3</b>
Finansielle indtægter	2,1	2,3	5,6	4,7	0,3
Finansielle omkostninger	-0,4	-0,4	0	0	0
<b>Årets resultat</b>	<b>1,0</b>	<b>-1,7</b>	<b>14,6</b>	<b>13,8</b>	<b>-8,0</b>
<b>Balance (mio. kr.)</b>					
Anlægsaktiver	233,1	239,6	222,6	231,0	234,1
Balancesum	512,4	507,3	488,4	527,8	448,3
Egenkapital	281,9	280,9	282,6	268,0	254,2
Langfristede gældsforpligtelser	20,1	21,1	22,0	23,8	25,3
<b>Regnskabsmæssige nøgletal (pct.)</b>					
Overskudsgrad	0,2	-0,4	1,6	1,6	-0,9
Likviditetsgrad	221	240,8	239,3	183,8	102,6
Soliditetsgrad	55,0	55,4	57,9	50,8	56,7
Finansieringsgrad	10,7	8,8	9,9	10,3	10,8
Gældsfaktor	4,8	4,5	2,4	2,6	3,0
<b>Personaleårsværk i alt</b>	<b>460</b>	<b>461</b>	<b>934</b>	<b>923</b>	<b>963</b>

\* Sammenligningstallene for 1. halvår 2025, 2024, 2023 og 2022 er opgjort som summen af de respektive hoved- og nøgletal for KEA og Cphbusiness efter anvisning fra UFM.



This file is sealed with a digital signature.  
The seal is a guarantee for the authenticity  
of the document.

Document ID:  
92FBDC8DB5884A73B8CD4261A13D342B

## LEDELSENS BERETNING

	2. HALVÅR 2025	1. HALVÅR 2025	2024	2023	2022
<b>Studieaktivitet - ordinære uddannelser</b>					
Teori-STÅ	3.842	4.377	7.982	7.992	8.476
Praktik-STÅ	649	686	1.289	1.301	1.328
<b>STÅ på ordinære uddannelser i alt</b>	<b>4.491</b>	<b>5.063</b>	<b>9.271</b>	<b>9.293</b>	<b>9.804</b>
Antal optagne på erhvervsakademiuddannelser	2.693	704	3.518	3.446	3.232
Antal optagne på professionsbacheloruddannelser	1.883	565	2.269	2.162	2.244
<b>Antal optagne i alt</b>	<b>4.576</b>	<b>1.269</b>	<b>5.787</b>	<b>5.608</b>	<b>5.476</b>
<b>Antal indskrevne studerende på ordinære uddannelser i alt</b>	<b>11.848</b>	<b>0</b>	<b>11.757</b>	<b>11.177</b>	<b>11.582</b>
Antal færdiguddannede fra erhvervsakademiuddannelser	700	1.680	2.207	2.551	2.606
Antal færdiguddannede fra professionsbacheloruddannelser	357	1.391	1.626	1.625	1.586
<b>Dimittender i alt</b>	<b>1.057</b>	<b>3.071</b>	<b>3.833</b>	<b>4.176</b>	<b>4.192</b>
<b>STÅ, deltidsuddannelse/åben uddannelse i alt</b>	<b>536</b>	<b>689</b>	<b>1.775</b>	<b>2.136</b>	<b>1.956</b>
<b>STÅ / Antal årsværk deltidsuddannelser inkl. timelærere</b>	<b>12</b>				
<b>Kursusvirksomhed - indtægtsdækket virksomhed</b>					
Kursusvirksomhed, indtægtsdækket virksomhed, omsætning (mio. kr.)	0,7	1,5	3,8	2,9	2,1
<b>Internationalisering</b>					
Antal udgående studerende (udvekslingsstuderende)	91	141	91	170	170
Antal indgående studerende (udvekslingsstuderende)	116	148	116	157	202
Antal udenlandske studerende på hele uddannelser i Danmark	359	0	359	422	669
<b>Omkostninger pr. 100 STÅ (T.KR)</b>					
Uddannelse	5.168	4.994	5.168	5.090	4.876
Forskning og udvikling	184	216	184	213	231
Generelle fællesomkostninger	1.172	1.448	1.172	882	835
Bygninger og bygningsdrift	1.457	1.360	1.457	1.491	1.333
<b>Lønomsomkostninger (T.KR)</b>					
Lønomsomkostninger vedrørende uddannelse	226.207	256.299	472.126		
Lønomsomkostninger øvrige	60.000	73.127	115.036		
<b>Lønomsomkostninger i alt</b>	<b>286.207</b>	<b>329.426</b>	<b>587.162</b>		
<b>Bygninger</b>					
<b>Bygningsareal i alt (bruttoareal opgjort i m2)</b>	<b>69.811</b>	<b>69.811</b>	<b>69.811</b>	<b>68.821</b>	<b>72.747</b>



This file is sealed with a digital signature.  
The seal is a guarantee for the authenticity  
of the document.

Document ID:  
92FBDC8DB5884A73B8CD4261A13D342B

## LEDELSENS BERETNING

### HR-NØGLETAL

2. HALVÅR 2025

#### Køn

Kvinde	47,5%
Mand	52,5%

#### Alder

Gennemsnitsalder	50,9
------------------	------

#### Medarbejderomsætning

Omsætning	n/a*
-----------	------

#### Adjunkter/lektorer \*\*

Adjunkter	134
Midlertidig ansættelse som adjunkt	8,5
Lektorer	311,1
Midlertidig ansættelse som lektor	0
Docenter	6
Undervisere	1

#### Sygefravær

Gennemsnitlige antal sygedage	n/a*
-------------------------------	------

\* Pga. overgangen til EK kan tallene ikke opgøres retvisende før et år efter overgangen til EK's løngruppe.

\*\* Opgjort på baggrund af antal fastansatte medarbejdere pr. 31. december 2025.



This file is sealed with a digital signature.  
The seal is a guarantee for the authenticity  
of the document.

Document ID:  
92FBDC8DB5884A73B8CD4261A13D342B



Seval  
SoMe



This file is sealed with a digital signature.  
The seal is a guarantee for the authenticity  
of the document.

Document ID:  
92FBDC8DB5884A73B8CD4261A13D342B

I forbindelse med sammenlægning af KEA og Cphbusiness til Erhvervsakademi København blev det aftalt, at Cphbusiness og KEA hver især færdiggør og afrapporterer deres nuværende rammekontrakter for 2022-2025 selvstændigt. I årsrapporten indgår de indledende vurderingsafsnit derfor selvstændigt først for Cphbusiness og derefter KEAs samlede opgørelse af målopfyldelse af strategiske rammekontrakter 2022-25. De strategiske rammekontrakter 2022-25 er blevet forlænget til 2026, men der skal fortsat ske en samlet redegørelse for 2022-25.

# Samlet opgørelse af målopfyldelse for Cphbusiness strategiske rammekontrakt 2022-2025 af 23. februar 2025

**Den samlede opgørelse af målopfyldelsen for kontrakten dokumenterer arbejdet med at opfylde de enkelte mål i Cphbusiness' strategiske rammekontrakt for kontraktperioden 2022-25.**

## STRATEGISKE MÅL I RAMMEKONTRAKTEN

Cphbusiness har følgende mål i kontraktperioden 2022-2025:

- 1 Cphbusiness vil uddanne dimittender, som bidrager til at indfri samfundets behov for dygtige og kompetente medarbejdere og ansvarlige samfundsborgere i hele regionen.
- 2 Cphbusiness vil styrke de studerendes trivsel, læring og motivation ved at udvikle de studerendes medansvar, involvering og aktive rolle i eget uddannelsesforløb.
- 3 Cphbusiness vil bidrage til at indfri virksomheders behov for udvikling af nye kompetencer hos flere ledere og medarbejdere.
- 4 Cphbusiness vil fremme omsætning af ny viden fra egen eller andres forskning inden for lederskab, grøn omstilling, innovation og forretning ind i uddannelserne og til bedste praksis i små og mellemstore virksomheder.

Cphbusiness' strategiske rammekontrakt har været koblet til Cphbusiness' strategi for institutionen, der frem mod 2025 havde titlen "Vi gør viden til værdi gennem det personlige lederskab".

Det personlige lederskab var det gennemgående tema i strategien, og ambitionen for Cphbusiness var, at de studerende gennem deres uddannelse på Cphbusiness skal dannes til at påtage sig et personligt lederskab, så de dels tilegner sig mere viden på deres studie, dels bliver bedre til at anvende og omsætte den viden, de får, i relevante stillinger efter endt uddannelse.

Dette fordrede, at Cphbusiness som institution styrkede de studerendes handlekraft, kritiske sans, engagement, motivation, nysgerrighed og ansvarlighed og evne til at reflektere og lære at lære undervejs i deres uddannelse.

Udover det personlige lederskab udpegede Cphbusiness tre temaer i strategien, som også har været gennemgående i den strategiske rammekontrakt:

- Grøn omstilling
- Forretning
- Innovation

Således var ambitionen i Cphbusiness strategi 2025, at vi med det personlige lederskab gør viden om grøn omstilling, forretning og innovation til værdi for erhvervsliv, samfund og studerende.

For at kunne nå disse mål, udpegede Cphbusiness 11 strategiske nøgleindsatser, som alle i større eller mindre grad kom til at påvirke målene i den strategiske rammekontrakt. Heraf har syv direkte indflydelse på rammekontrakten. Det drejer sig om følgende:

- Langtidsholdbar karakterdannelse gennem Young Potential Leadership (mål 1)
- Hovedperson i egen læring gennem Student Life 360 (mål 1 og 2)
- Agil udvikling af ledere gennem Leadership on Demand (mål 3)
- Agil udvikling af medarbejdere gennem Work Life 360 (mål 3)





- Eksplorativ forskning i lederskab gennem Future Leadership (mål 4)
- Forskning omsat til værdi gennem Applied Science (mål 4)
- Fra By til land på dansk (mål 1)

Fra juli 2025 blev KEA og Cphbusiness samlet i en ny institution, Erhvervsakademi København. Sammenlægningen har haft betydning for de planlagte aktiviteter i 2025, da andet halvår primært har være dedikeret til at overlevere viden og erfaringer fra indsatser i de eksisterende rammekontrakter til den nye organisation.

Samlet set vurderes det, at de fire strategiske mål er opfyldt.

#### STRATEGISK MÅL 1

***Cphbusiness vil uddanne dimittender som bidrager til at indfri samfundets behov for dygtige og kompetente medarbejdere og ansvarlige samfundsborgere i hele regionen***

Cphbusiness vil nå målet ved at udvikle den pædagogiske, didaktiske tilgang og integrere og styrke det personlige lederskab i alle uddannelser. Formålet er at forsyne hele regionen med dimittender, der har stærke personlige såvel som faglige kompetencer med fokus på forretning, grøn omstilling og innovation.

#### Institutionens vurdering af det strategiske mål

Det vurderes samlet set, at målet i tilfredsstillende grad er nået i kontraktperioden.

Vurderingen er baseret på en overordnet positiv udvikling i de fastsatte indikatorer samt god fremdrift i de gennemførte aktiviteter.

Målet var væsentligt for Cphbusiness, da det både omfattede den faglige relevans af uddannelserne (målt ved dimittendledighed), udviklingen af de studerendes personlige lederskab (målt ved praktikvirksomhedernes vurderinger) samt Cphbusiness' bidrag til forsyningen af kvalificeret arbejdskraft i hele regionen, hvilket var og er en højt prioriteret indsats.

#### Den faglige relevans af uddannelserne (dimittendledighed)

Dimittendledigheden har i hele kontraktperioden 2022-2025 været fastholdt på et lavt ledighedsniveau, og er samtidig faldet fra 8,6 pct. i 2022 til 5,6 pct. i 2025.

Cphbusiness har i hele kontraktperioden ligget under det nationale gennemsnit for dimittendledighed blandt landets erhvervsakademier, der til sammenligning havde en gennemsnitlig dimittendledighed i 2022 på 9,6 faldende til 6,4 i 2025. Den meget begrænsede variation i ledighed for dimittender fra Cphbusiness i løbet af kontraktperioden indikerer en vedvarende stærk arbejdsmarkedstilknytning.



This file is sealed with a digital signature.  
The seal is a guarantee for the authenticity  
of the document.

Document ID:  
92FBDC8DB5884A73B8CD4261A13D342B

**De studerendes personlige lederskab (praktikvirksomhedernes vurdering)**

Cphbusiness har i kontraktperioden afviklet en række understøttende aktiviteter med fokus på de studerendes personlige lederskab og faglige og personlige kompetencer, og dermed, som beskrevet i forbindelse med kontraktens indgåelse, lagt et fundament for at videreudvikle Cphbusiness' tilgang til læring, for i højere grad at understøtte den studerendes personlige lederskab<sup>1</sup>.

Som led heri er det fælles praktikkoncept blevet revideret, og der er gennemført justeringer af både evaluerings- og afrapporteringspraksis.

Praktikevalueringerne har i hele kontraktperioden ligget på et højt niveau og viser en svagt stigende tendens. Både de studerendes egen vurdering af deres kompetencer og praktikvirksomhedernes vurdering af de studerendes faglige og personlige kompetencer dokumenterer en positiv udvikling. I kontraktperioden er praktikvirksomhedernes samlede vurdering steget fra en baseline på 95 til 96 (skala 0-100), mens de studerendes egen vurdering er steget fra 93 til 94 (skala 0-100).

**Cphbusiness' bidrag til forsyningen af kvalificeret arbejdskraft i hele regionen (Optag uden for Storkøbenhavn)**

Det samlede optag uden for Storkøbenhavn er faldet marginalt fra 293 optagne i 2022 til 266 optagne i 2025. Udviklingen vurderes dog overordnet som tilfredsstillende, særligt i Hillerød, hvor udbuddet er blevet udvidet. Her udbydes nu fire erhvervsakademiuddannelser og fra 2025 tillige en professionsbacheloruddannelse.

På Bornholm har der i kontraktperioden været udfordringer med søgningen, hvilket blandt andet kan henføres til faldende ungdomsårgange. Udbuddet er løbende blevet tilpasset ved at udbyde uddannelserne hvert andet år. Trods disse tilpasninger er optaget faldet fra 13 til 8 studerende i 2025, hvilket har haft negativ indflydelse på den samlede udvikling i indikatoren. Cphbusiness har løbende været i dialog med ministeriet om situationen på Bornholm, og indsatsen har i perioden haft særligt fokus på at styrke studiemiljø og fastholdelse for at sikre flere dimittender til det lokale arbejdsmarked.

Cphbusiness har gennem hele kontraktperioden haft et strategisk fokus på at udbyde uddannelser til studerende i hele dækningsområdet samt på at tilbyde fleksible uddannelsesformer, der imødekommer forskellige læringsbehov. I 2023 blev arbejdet med koncepter for rene onlineudbud igangsat. Samtidig blev onlineuddannelserne ledelsesmæssigt og administrativt forankret i Hillerød, hvor den didaktiske tilgang vurderes bedst at understøtte den særlige målgruppe for onlineuddannelser. I kontraktperioden ses en markant stigning i optaget på onlineudbud fra 99 studerende i 2023 til 201 studerende i 2025.

**1.** Med det personlige lederskab menes, at Cphbusiness ønsker at styrke de studerendes faglighed, metalæring og langtidsholdbare karakterdannelse, gennem udvikling af et personligt lederskab. Cphbusiness' dimittender skal kunne mestre et personligt lederskab, som uanset uddannelsens faglighed kan bidrage til at omsætte den enkeltes potentiale i forhold til sig selv, arbejdsmarkedet og det omgivende samfund.

**STRATEGISK MÅL 2**

**Cphbusiness vil styrke de studerendes trivsel, læring og motivation ved at udvikle de studerendes medansvar, involvering og aktive rolle i eget uddannelsesforløb**

Cphbusiness vil nå målet ved at sætte den studerende som hovedperson i egen læring. Vi vil derfor arbejde med at styrke de studerendes medansvar, involvering og aktive rolle i egen uddannelse ved at udvikle EK's tilgang til, og praksis vedrørende de studerende, herunder de fysiske og sociale studiemiljøer samt læringspraksis.

**Institutionens vurdering af det strategiske mål**

Det vurderes samlet set, at målet i tilfredsstillende grad er nået i kontraktperioden.

Grundlaget for vurderingen er udviklingen i indikatorerne, som primært baserer sig på Danmarks Studieundersøgelse. Resultaterne herfra viser, at de studerendes vurdering af læringsudbytte i 2025 (3,7 på en skala fra 1-5), interesse og motivation (4,0 på en skala fra 1-5) og studiemiljø (3,9 på en skala fra 1-5) gennem hele kontraktperioden, er fastholdt på et højt niveau. De studerende vurderer derudover støtte fra medstuderende (4,1) og generel trivsel højt (3,9). Ligeledes blev undervisningens relevans (4,0), og undervisernes engagement (4,1) vurderet positivt. Disse resultater understøtter målets ambition om at styrke trivsel, læring og motivation gennem øget involvering og medansvar hos de studerende, og de nævnes derfor her, selvom de ikke er indikatorer i rammekontrakten.

**Studieintensitet og fastholdelse**

Udviklingen i de studerendes vurdering af studieintensitet er faldende i kontraktperioden fra 35 timer til 34 pr. uge og ligger dermed lidt under landsgennemsnittet på 35 timer pr. uge opgjort på EA-sektorniveau. I 2021 og 2023 var det tilsvarende tal 37 timer, og der ses dermed en national tendens med faldende studieintensitet.

Fastholdelse var, ligesom studieintensitet, et centralt kvalitetsnøgletal i Cphbusiness' kvalitetssystem, hvor de studerendes førsteårsfrafald løbende monitoreres og følges op gennem både centrale og lokale indsatser i uddannelsernes udviklingsplaner. Udviklingen i førsteårsfrafaldet har i de seneste år vist en stigning i perioden efter COVID-19, og niveauet har ikke fuldt ud stabiliseret sig på et lavere niveau. Det senest opgjorte førsteårsfrafald for optaget i 2023 afspejler samtidig en bredere national tendens på sektorniveau med stigende frafald sammenlignet med optaget i 2022.



This file is sealed with a digital signature.  
The seal is a guarantee for the authenticity  
of the document.

Document ID:  
92FBDC8DB5884A73B8CD4261A13D342B

De hyppigste årsager til frafald er fortsat fortrudt uddannelsesvalg og administrativ udmeldelse på grund af opbrugte eksamensforsøg. Samtidig dækker institutionsniveauet over betydelige variationer mellem uddannelser. Fastholdelse er fortsat et højt prioriteret indsatsområde både lokalt og centralt, selvom området er komplekst og vanskeligt at påvirke. Cphbusiness arbejder ud fra en grundlæggende forståelse af, at faglig og social trivsel er afgørende for de studerendes studieaktivitet, læringsudbytte og fastholdelse. Indsætterne i perioden 2022–2025 er derfor tæt forbundne og har haft til formål at styrke de studerendes motivation, engagement og aktive deltagelse i egen læring. Arbejdet er gradvist gået fra etablering af fundament og pilotindsatser til implementering, konsolidering og drift.

Der ses ingen direkte sammenhæng mellem fald i studieintensitet og stigning i frafald på de enkelte uddannelser.

#### **Faglig og social trivsel**

Studentertvivsel har gennem hele perioden været et centralt indsats-

område for Cphbusiness, da vi ved, at trivsel har indflydelse på fastholdelse. I mangel på nationale data gennemførte vi i 2023 og 2024 egne surveys, delvist baseret på spørgsmål fra Danmarks Studieundersøgelse, for at belyse trivsel, studieaktivitet og ændringer i studenteradfærd efter Corona Undersøgelserne viste et markant fald i fremmøde, lavere andelen af studerende, der oplever pres relateret til fremtidige karrierevalg samt praktiske forhold som økonomi og bolig. Disse resultater gav anledning til bekymring, men det var samtidig også værdifuld viden, der blev indarbejdet i efterfølgende indsatser lokalt på uddannelserne såvel som centralt på institutionen.

Parallelt hermed har Cphbusiness arbejdet strategisk med studiestart, studiemiljø og trivsel, blandt andet gennem et tværgående projekt. Her blev gruppearbejde og gruppedannelse identificeret som en indsats med særlig stor betydning for de studerendes trivsel og motivation – og dermed frafald. Denne indsats blev igangsat som et tværgående projekt i 2024 og afsluttet i udgangen af 2025 med publicering af materialepakke målrettet undervisere.



This file is sealed with a digital signature.  
The seal is a guarantee for the authenticity  
of the document.

Document ID:  
92FBDC8DB5884A73B8CD4261A13D342B



### STRATEGISK MÅL 3

***Cphbusiness vil bidrage til at indfri virksomheders behov for udvikling af nye kompetencer hos flere ledere og medarbejder***

Cphbusiness vil nå målet ved at styrke efter- og videreuddannelsesindsatsen i hele regionen gennem et øget fokus på relevans og læring i balance med det hele liv. Dette kræver dels et øget kendskab hos virksomheder og medarbejdere til Cphbusiness' efter- og videreuddannelses tilbud, og dels en nytænkning af forretningsmodeller, uddannelsesportefølje og udbudsformer.

#### **Institutionens vurdering af det strategiske mål**

Det vurderes samlet set, at målet i tilfredsstillende grad er nået i kontraktperioden. Grundlaget for vurderingen er et fastholdt højt niveau i indikatorerne i kontraktperioden.

#### **Uddannelsesaktivitet**

På efter- og videreuddannelsesområdet har aktiviteten gennem hele perioden ligget på et højt niveau, og er i kontraktperioden steget fra 1124 STÅ i 2022 til 1.183 STÅ i 2025. Dette svarer til en stigning i antal fagdeltager fra 8.122 i 2022 til 8.676 fagdeltagere i 2025.

Udviklingen dækker over forskelle mellem uddannelsesområderne. I perioden 2022-2025 var det især uddannelse indenfor Ledelse og Kom-

munikation, der tegner sig for godt halvdelen af aktiviteten, samt Finans- og økonomi der bidrog til aktivitetsniveauet. For 2024 og 2025 har der været en mindre nedgang i aktiviteten set ift. 2023, hvilket skyldes, at Cphbusiness har bragt samarbejdet med eksterne partnere til ophør og truffet beslutning om, at vi fremover hjemtager disse aktiviteter fuldt til egen institution.

Desuden er nedgangen til dels også et udtryk for, at Cphbusiness i perioden har arbejdet med at evaluere og tilpasse uddannelsesarkitektur og nye formater for efter- og videreuddannelse. Dette arbejde fortsætter i regi af EK.

Indikatoren viser, at Cphbusiness således er lykkedes med at øge aktiviteten på efter- og videreuddannelsesområdet ved at levere kompetenceudvikling til flere ledere og medarbejdere i 2025 sammenlignet med 2022.

#### **Kvalitet og relevans**

Samtidig med fastholdelse af højt aktivitetsniveau gennem kontraktperioden, har Cphbusiness haft et vedvarende fokus på kvalitet og relevans i undervisningen. De studerendes vurdering af højt læringsudbytte og fagmodulernes relevans er ligeledes fastholdt på et højt niveau gennem hele kontraktperioden.

Resultaterne peger på, at underviserne i høj grad formår at koble undervisningen til de studerendes praksiserfaring og arbejdsliv, hvilket understøtter uddannelsernes erhvervsrelevans og fortsatte efterspørgsel.



This file is sealed with a digital signature.  
The seal is a guarantee for the authenticity  
of the document.

Document ID:  
92FBDC8DB5884A73B8CD4261A13D342B

**STRATEGISK MÅL 4**

*Cphbusiness vil fremme omsætning af ny viden fra egen eller andres forskning inden for lederskab, grøn omstilling, innovation og forretning ind i uddannelserne og til bedste praksis i små og mellemstore virksomheder*

Cphbusiness vil nå målet gennem fortsat understøttelse af uddannelsernes videngrundlag og læringsforløb, dels for studerende på relevante ordinære uddannelser og EVU, dels for virksomheder direkte via eksisterende og nye netværk.

**Institutionens vurdering af det strategiske mål**

Det vurderes samlet set, at målet i tilfredsstillende grad er nået i kontraktperioden om end udviklingen har været præget af variationer mellem årene som følge af både strategiske prioriteringer og organisatoriske forhold.

**Forskningsaktiviteter**

I kontraktperioden har Cphbusiness arbejdet målrettet med at styrke forsknings- og udviklingsaktiviteter inden for strategiens fire temaer: lederskab, grøn omstilling, innovation og forretning. Der er samlet set etableret en bred og varieret projektportefølje, som i 2024 omfattede 14 nye projekter og i 2025 9 hovedprojekter og 12 forstudier.

Især indsatsen indenfor grøn omstilling og innovation er blevet markant styrket over perioden, mens fokus på lederskab har varieret afhængigt af strategiske prioriteringer.

Andelen af forskningsregnskabet inden for grøn omstilling er dermed steget væsentligt gennem perioden og udgjorde i 2025 22 pct., af forskningsregnskabet, hvilket afspejler en klar strategisk prioritering af området. Samtidig er andelen af projekter inden for lederskab øget frem til 2023, men reduceret i 2024 og 2025, som følge af et bevidst skift i forskningsfokus mod grøn omstilling, innovation og nye teknologier, herunder kunstig intelligens.

Andelen af eksternt finansierede projekter har varieret betydeligt i perioden. Efter et historisk højt niveau i 2021 faldt andelen i 2022, steg igen i 2023 og faldt markant i 2024 og 2025. Særligt i 2024 og 2025 var

niveauet ikke tilfredsstillende, hvilket primært skyldtes, at Cphbusiness deltog i færre eksternt finansierede projekter og primært som partner med begrænset økonomisk andel.

**Omsætning af viden**

I perioden har Cphbusiness arbejdet systematisk med at styrke omsætningen af ny viden til uddannelser og virksomheder. Dette har blandt andet resulteret i udviklingen af mikrolæringsforløb, som formidler forskningsresultater i korte, praksisnære digitale formater. Efter et pilotprojekt i 2022 blev der i 2023 udviklet flere mikrolæringsforløb, som nu anvendes i både fuldtids- og efter- og videreuddannelser samt i samarbejde med virksomheder.

**Undervisere der deltager i FUI**

Andelen af fastansatte undervisere, der deltager i FUI-projekter, har varieret i perioden. Efter en stigning frem til 2022 faldt andelen i 2023 og 2024 som følge af organisatoriske omstillinger og prioriteringer. I 2025 er andelen tilbage på baseline. Cphbusiness har fastholdt sin strategi om at prioritere projekter med færre undervisere, men med dybere involvering i FUI-aktiviteter for at sikre kvaliteten i projekterne. Forskningsandelen hos den enkelte underviser er således blevet betydeligt større og andelen af forskningsmidler tildelt uddannelsesområderne er steget i 2025 sammenlignet med tidligere.

Øvrige undervisere er blevet inddraget i videnarbejdet gennem vidensløjfen med videngrupper og videndage på programområderne, som sikrer, at forskningsbaseret viden systematisk bringes i spil i uddannelserne.

Forskningsaktiviteten i perioden har været påvirket af en større organisatorisk omstilling i 2023, herunder omstruktureringer, frivillige fratrædelser samt udskiftning i afdelingen for Forskning og Innovation. Denne omstilling havde også afledte effekter i 2024, da planlagte aktiviteter blev udskudt eller reduceret. Omstillingen er nu afsluttet, og rammerne for det fremadrettede forsknings- og udviklingsarbejde er genetableret i regi af Erhvervsakademiet København.

På den baggrund vurderes det samlet set, at der har været en tilfredsstillende udvikling i opfyldelsen af målet over perioden, med fremdrift i centrale aktiviteter og en tydelig strategisk prioritering af forskningsindsatsen – særligt inden for grøn omstilling og innovation.



This file is sealed with a digital signature.  
The seal is a guarantee for the authenticity  
of the document.

Document ID:  
92FBDC8DB5884A73B8CD4261A13D342B

*Jesper*  
Facility manager



This file is sealed with a digital signature.  
The seal is a guarantee for the authenticity  
of the document.

Document ID:  
92FBDC8DB5884A73B8CD4261A13D342B

I forbindelse med sammenlægning af KEA og Cphbusiness til Erhvervsakademi København blev det aftalt, at Cphbusiness og KEA hver især færdiggør og afrapporterer deres nuværende rammekontrakter for 2022-2025 selvstændigt. I årsrapporten indgår de indledende vurderingsafsnit derfor selvstændigt først for Cphbusiness og derefter KEAs samlede opgørelse af målopfyldelse af strategiske rammekontrakter 2022-25. De strategiske rammekontrakter 2022-25 er blevet forlænget til 2026, men der skal fortsat ske en samlet redegørelse for 2022-25.

# Samlet opgørelse af målopfyldelse for KEAs strategiske rammekontrakt 2022-2025 af 23. februar 2026

**Den samlede opgørelse af målopfyldelsen for kontrakten dokumenterer arbejdet med at opfylde de enkelte mål i KEAs strategiske rammekontrakt for kontraktperioden 2022-25.**

## STRATEGISKE MÅL I RAMMEKONTRAKTEN

KEA har følgende mål i kontraktperioden 2022-2025:

- 1 KEAs studiemiljø skal afspejle branchernes virkelighed samt tiltrække og fastholde diversiteten i studenterpopulation
- 2 KEAs uddannelser og videnproduktion skal bidrage til bæredygtighed, herunder grøn omstilling
- 3 KEAs efter- og videreuddannelse skal være fleksibel og bidrage til udvikling af virksomhedernes forretning
- 4 Fagligt bæredygtige udbud uden for København, der er lokalt forankret og afspejler arbejdsmarkedsbehov

KEAs strategiske rammekontrakt har været koblet til KEAs strategi for 2021-25 med de tre pejlemærker bæredygtighed, teknologi og forretning, og dermed været med til at understøtte implementeringen af strategien. Projektet har været strategisk og operationelt forankret i direktionen, som har været projekteret via 5 projektspor med involvering af organisationen, hvilket har sikret en tæt kobling til strategien.

På tværs af de 4 strategiske mål har KEA samlet set en stigning i indikatorerne i perioden 2022-25 i forhold til baseline. KEA har arbejdet sy-

stematisk med de understøttende aktiviteter, og der har igennem hele perioden været god fremdrift i alle indsatserne, som har bidraget til at realisere de strategiske mål og som er udtrykt i de tilhørende indikatorer. Fra juli 2025 blev KEA og Cphbusiness samlet i en ny institution, Erhvervsakademi København. Sammenlægningen har haft betydning for de planlagte aktiviteter i 2025, da andet halvår primært har været dedikeret til at overlevere viden og erfaringer fra indsatser i de eksisterende rammekontrakter til den nye organisation.

Samlet set vurderes det derfor, at alle fire strategiske mål er opfyldt efter forventning og aftale.

## STRATEGISK MÅL 1

**KEAs studiemiljø skal afspejle branchernes virkelighed samt tiltrække og fastholde diversiteten i studenterpopulation**

For at realisere strategisk mål 1 har KEA tre strategiske fokusområder: 1) Mere virkelighedsnære studiemiljøer med aktiv og eksperimentel læringsform, hvor de studerende kan afprøve de nyeste teknologier og eksperimentere med virkelighedsnære problemstillinger, 2) Mere inkluderende studiemiljøer og fællesskaber som tiltrækker, udfordrer og skaber flere muligheder for forskellige typer af studerende og 3) Et studiemiljø som stimulerer flere af KEAs studerende til iværksætter, innovation og produktudvikling.

## Institutionens vurdering af det strategiske mål

Det vurderes samlet set, at målet i tilfredsstillende grad er nået i kontraktperioden.

**Fokusområde 1: Mere virkelighedsnære studiemiljøer med aktiv og eksperimentel læringsform mv.**

I perioden 2022-2025 er der arbejdet med realiseringen af KEAs Lab-



This file is sealed with a digital signature. The seal is a guarantee for the authenticity of the document.

Document ID:  
92FBDC8DB5884A73B8CD4261A13D342B

strategi, som blev etableret med KEAs strategiske rammekontrakt for 2018-2021. KEA har i 2025 fortsat udbygningen af Labs med nyt udstyr og nye tilbud, hvilket betyder, at endnu flere studerende på tværs af KEAs adresser og på de enkelte lokationer har fået mulighed for at afprøve teknologier og eksperimentere med virkelighedsnære problemstillinger. KEA har i løbet af kontraktperioden etableret adskillige nye Labs, herunder Energi- og bygningstekniklab, Foto- og videostudie, Podcaststudie, CLO-Lab samt et tværgående Lab kaldet Circular Lab.

I 2023 blev der fastlagt en indikator for de studerendes læringsudbytte af Labs for at kunne følge de studerendes oplevede læringsudbytte. Baseline for de studerendes vurdering af udbyttet af Labs lå ved etableringen i 2023 på 3,6. I 2025 er de studerendes vurdering af læringsudbyttet 4,0 på en skala fra 1-5 (KEA undervisningsevaluering, 2025<sup>2</sup>).

I tillæg til den kvantitative dataindsamling, har KEA afdækket udbyttet af Labs mere dybdegående via supplerende kvalitativ dataindsamling. Der er gennemført fokusgruppeinterviews med studerende fra KEAs fuldtidsprogramområder med det formål at få dybere indsigt i de studerendes oplevelser af anvendelsen af Labs og deres vurdering af læringsudbyttet, herunder sprogbrug omkring Lab-praksis og Lab-læring. Resultaterne af fokusgruppeinterviewene viser bl.a., at de studerendes oplevelser af Lab-læring er tæt koblet til den Lab-tilgang, der er på de enkelte uddannelser og de konkrete praksisfaglige læringsmiljøer, de indgår i. Dette afspejles også i de studerendes sprogbrug om Labs. Der er i kontraktperioden udarbejdet en KEA terminologi (tidligere kaldet pixibog) med centrale begrebsdefinitioner i det samlede arbejde med KEAs studiemiljø, hvorudfra KEAs uddannelsesdidaktiker også er blevet genbesøgt og udbygget med fokus på indarbejdelse af en Lab-didaktik.

#### **Fokusområde 2: Mere inkluderende studiemiljøer og fællesskaber nu.**

Der har i hele kontraktperioden løbende været fokus på de studerendes faglige og sociale trivsel via systematisk monitorering og opfølgning i de årlige kvalitetshandlingsplaner for uddannelserne. KEAs studerendes vurdering af spørgsmålene om studiemiljø: "Der er et godt socialt miljø", "Der er et godt fagligt miljø", "Det sociale miljø øger min motivation for at studere" samt "Det faglige miljø øger min motivation for at studere", var således på tværs af KEAs fuldtidsuddannelser fastholdt på et højt niveau med en score på 3,8 i 2023<sup>3</sup>, sammenlignet med baseline fra 2020. KEA har i 2025 fortsat arbejdet med målet om at skabe et inkluderende studiemiljø og fællesskaber, der tiltrækker, udfordrer og skaber flere muligheder for forskellige typer af studerende og de studerendes vurdering ligger i 2025 på en score på 4.0 på en skala fra 1-5.

2. Baseret på data fra KEAs undervisningsevaluering, forår 2025. Gennemsnit af spørgsmålene til læringsaktiviteter i labs, hhv. "jeg fik mulighed for at afprøve løsninger i praksis", "jeg fik mulighed for at eksperimentere mig frem til løsninger" og "der var rum til at lære af mine fejl". Data kan ikke sammenlignes med data fra 2023, idet der er forskel på spørgsmålsbatteri og population.

3. Ingen data for 2024, da Danmarks Studieundersøgelse kun gennemføres hvert andet år.



Fastholdelse har også været en fast kvalitetsstandard i KEAs kvalitetssystem, hvor de studerendes førsteårs frafald systematisk monitoreres og følges op på via de årlige kvalitetshandleplaner for uddannelserne. KEA etablerede i 2023 en indikator for diversitet. Da diversiteten i studenterpopulationen varierer mellem uddannelserne, er diversitetsindikatoren baseret på forskellige parametre for diversitet. Derved kan uddannelserne følge udviklingen i førsteårs frafald fordelt på køn, alder, adgangsgivende uddannelse og karaktergennemsnit (sidstnævnte for studerende med gymnasial baggrund). Data for tilgangsåret 2024/2025 fremgår af bilag 1 og viser, at der på KEA-niveau generelt er sket et fald i førsteårs frafald på tværs af alle diversitetsparametre fra 2022/23 til 2023/2024. Indikatoren er en integreret del af KEAs kvalitetssystem. I forbindelse med de årlige kvalitetshandleplaner vurderes det på uddannelsesniveau, hvor der er et skævt frafald i forhold til en studenterpopulation, og hvor der kan være behov for målrettede indsatser til udvalgte målgrupper. De lokale uddannelsesindsatser for fastholdelse og trivsel skal, sammen med de tværgående initiativer under strategisk mål 1, sikre fastholdelse og trivsel for alle studerende.

Af væsentlige understøttende aktiviteter for diversitet på tværgående niveau, er der i 2025 arbejdet videre med at implementere det reviderede koncept for studiestart, der blev udviklet i 2024 med henblik på at styrke inkluderende fællesskaber. Det reviderede koncept for studiestart har taget afsæt i ambitionen om at sikre inklusion og fælles deltagelsesmuligheder i studiestarten for alle studerende og er forankret i de frivillige studerendes værdisæt, den såkaldte PARIS-aftale (Positivitet, Ansvar, Respekt, Inklusion og Sammenhold). Evalueringen af det reviderede studiestartskoncept viser høj studenterdeltagelse og -tilfredshed med de nye aktiviteter, som tilgodeser lige deltagermuligheder for alle.

Der er i 2025 også arbejdet videre med at implementere DIB (Diversitet, Inklusion og Belonging) -værktøjskasse til underviserne, i form af ma-



teriale om gruppearbejde og inkluderende undervisning, ligesom der er udviklet et modul om gruppearbejde rettet mod studerende. Begge dele er desuden blevet overleveret til den nye sammenlagte institution.

### **Fokusområde 3: Et studiemiljø som stimulerer flere af KEAs studerende til iværksætteri, innovation og produktudvikling**

KEA etablerede Startup Hub i 2021 med dedikerede ressourcer til at understøtte studerende med iværksætterambitioner. Fra begyndelsen har det været KEAs ambition, at også alumner skal have adgang til Startup Hub. Startup Hub's aktiviteter har været på niveau med tidligere år, hvor der har været fokus på udvikling af de studerendes egne virksomheder igennem IGNITE-programmet (praktik i egen virksomhed) og et bredt tilbud af coachingforløb, workshops og virksomhedsbesøg. Hertil kommer, at der løbende er blevet afviklet særskilte arrangementer for de studerende med fokus på at søge finansiering til udvikling af egen virksomhed samt produkter og services. Siden opstarten har antallet af deltagende studerende været stigende fra udgangspunkt 90 til 124 studerende i 2024. I 2025 har antallet af studerende været 103, eftersom den fysiske flytning af Startup hub til ny lokation ifm. sammenlægningen har påvirket driften en smule (Kilde: KEA Startup Hub, 2025).



### **Fokusområde 1-3 Uddannelsesdidaktikkerne – fokus på Labs, diversitet og iværksætteri**

Et centralt element i implementeringen af strategisk mål 1 i 2022-2025 har været at bygge videre på de 10 pædagogiske grundprincipper, som KEA udviklede i rammekontrakten 2018-2021, som en fælles ramme for en praksisnær pædagogik og didaktik på KEA. Principperne har fungeret som en styrepind for didaktiske indsatser og pædagogisk udvikling, og er udmøntet i uddannelsesdidaktikker for de enkelte uddannelser. Uddannelsesdidaktikkerne har indgået som fast bestanddel af KEAs lektorkvalificeringsforløb, ved opstart af nye uddannelser og i det løbende udviklingsarbejde på uddannelserne.

I forlængelse af dette arbejde har KEA i denne rammekontrakt arbejdet med at formulere en fælles KEA-tilgang ift. diversitet, inklusion og belonging samt iværksætteri, innovation og produktudvikling, som afsæt for de enkelte uddannelsers didaktiske overvejelser. Under strategisk mål 1 er der i løbet af kontraktperioden færdiggjort 1) terminologi for Labs (tidligere kaldet pixibog), 2) terminologi for Diversitet, Inklusion

og Belonging (DIB), og 3) terminologi for Iværksætteri, Innovation og Produktudvikling. På tværs af KEA blev der iværksat en proces, hvor uddannelserne skulle genbesøge deres uddannelsesdidaktikker med fokus på indarbejdelse af didaktiske overvejelser i forhold til terminologierne for Labs, Diversitet, inklusion og belonging samt Iværksætteri, innovation og produktudvikling. Målet har været, at endnu flere studerende oplever et virkelighedsnært, inkluderende studiemiljø, der stimulerer til iværksætteri, innovation og produktudvikling. Arbejdet er afsluttet i 2025 og overleveret til den nye organisation.

### **Udvikling i øvrige kvalitetsindikatorer**

KEA har fastsat en række øvrige indikatorer, som er koblet direkte til de understøttende aktiviteter under strategisk mål 1 og de tilhørende strategiske fokusområder. Hvad angår indikatorerne for ledighed, frafald og studieintensitet, afrapporteres de under strategisk mål 1, men de vil også være påvirket af indsatser fra de andre strategiske mål samt målrettede indsatser i KEAs kvalitetssystem.

Igennem hele kontraktperioden 2022-25 er der fastholdt et lavt ledighedsniveau, da dimittendledigheden i 4.-7. kvartal er faldet fra 9,5 % i 2022 til 6,9 % i 2023 og 6,4 % i 2024 til 6,4 % i 2025 (Kilde: UFM datavarehus baseret på dimission 2021). Dette opfylder KEAs målsætning om at reducere dimittendledigheden, hvor KEA ligger på niveau med den gennemsnitlige ledighed på Erhvervsakademierne på 6,4% i 2025.

Der har været et systematisk fokus på fastholdelse gennem uddannelsernes løbende indsats for faglig og social trivsel samt gennem systematisk monitorering og opfølgning i de årlige kvalitetshandlingsplaner. Frafald 1. år er steget fra et baseline-udgangspunkt på 16,2 % i 2020 (tilgang 2019) til 17,2 % i 2024 (tilgang 2023), men er 2,5 procentpoint under sektorniveauet på 19,7 % (2024). KEA har i hele kontraktperioden ligget stabilt under sektorniveauet (kilde: UFM Datavarehus, 2024). Flere af de understøttende aktiviteter i mål 1 har bidraget til at forebygge frafald, såsom fokus på inkluderende fællesskaber via revideret koncept for studiestart, udvikling af gruppearbejde og udvikling af virkelighedsnær undervisning og studiemiljø.

Gennemgående har studieintensiteten på KEAs uddannelser ligget over eller på niveau med de andre Erhvervsakademier i kontraktperioden. Generelt har tendensen været at erhvervsakademisektoren ligger under baseline, som er 37 timer (median) for videregående uddannelser. Ligesom de øvrige erhvervsakademier har der på KEA været et samlet fald i studieintensitet fra 2023 på 36 timer (median) til 35 timer (median) i 2025, hvilket er på sektorniveau. KEA har en generel opmærksomhed på studieintensitet, som er et af de centrale nøgletal som monitoreres løbende via kvalitetsstandarder og kvalitetssystem på uddannelsesniveau. Der er overordnet et tilfredsstillende niveau for konfrontationstimer og vejledning på erhvervsakademierne, herunder på KEAs uddannelser. I vurderingen af den samlede studieaktivitet er det derfor relevant også at have fokus på de studerendes egen indsats, engagement og fremmøde. Det vurderes, at understøttende indsatser som udvikling af gruppearbejde, styrkelse af studiemiljøet og øget anvendelse af praksisnære didaktiske greb kan bidrage positivt til øget studieaktivitet fremadrettet.



**STRATEGISK MÅL 2****KEAs uddannelser og videnproduktion skal bidrage til bæredygtighed og grøn omstilling**

For at realisere det strategiske mål 2 om, at KEA skal bidrage til bæredygtighed, har KEA tre strategiske fokusområder: 1) Øget bæredygtighed i KEAs uddannelser 2) Flere F&I projekter og øget videnomsætning inden for KEAs tre strategiske pejlemærker bæredygtighed, teknologi og forretning og 3) KEA skal være en mere bæredygtig organisation.

**Institutionens vurdering af det strategiske mål**

Det vurderes samlet set, at målet i tilfredsstillende grad er nået i kontraktperioden 2022-25.

Der er igennem hele perioden arbejdet systematisk at skabe resultater via det understøttende aktiviteter for at realisere ambitionen om øget bæredygtighed, og det har sat tydelige og konkrete aftryk i organisationen, studieordninger og F&I projekter til gavn for uddannelsernes videngrundlag, studerendes undervisning og virksomhederne.

**Strategisk fokusområde 1: Øget bæredygtighed i KEAs uddannelser**

Der er igennem hele kontraktperioden arbejdet med at øge bæredygtighed og grøn omstilling i KEAs uddannelser. For at dokumentere udviklingen er der i perioden 2022-25 gennemført kortlægninger af antal af obligatoriske læringsmål, der i ordlyd specifikt omhandler bæredygtighed, herunder grøn omstilling, i alle KEAs fuldtids- og deltidsuddannelser.

Kortlægningen afdækker en positiv udvikling i antallet af obligatoriske læringsmål, der i ordlyd specifikt omhandler bæredygtighed, herunder grøn omstilling. Antal obligatoriske læringsmål, der i ordlyd specifikt omhandler bæredygtighed, er øget fra 233 i 2022 (baseline) til at udgø-

re 875 i 2024. Hvilket svarer til en andel på ca. 5 procent af alle obligatoriske læringsmål til 17,5 procent baseret på en samlet antal læringsmål på 5000. Tilsvarende viser den aktuelle kortlægning, at en stigning fra 15 procent i 2022 (baseline) til 24,9 procent af læringsmål, som ikke i deres ordlyd omhandler bæredygtighed, i praksis anvendes til at undervise i fx emner, perspektiver, cases, metoder eller værktøjer inden for bæredygtighed.

Kortlægningen viser, at de studerende på KEA i betydeligt omfang modtager undervisning, der behandler emner, perspektiver, cases, metoder og værktøjer inden for bæredygtighed, herunder grøn omstilling, og at integrationen af bæredygtighed i uddannelserne er øget både i dybden af uddannelsernes indhold og i bredden af den samlede uddannelsesportefølje. En bred vifte af private virksomheder på tværs af brancher kan derfor inden for en kort årrække forvente, at dimittenderne fra KEA i langt højere grad vil kunne medvirke til en bæredygtig omstilling af deres forretning.

**Strategisk fokusområde 2: Flere F&I projekter og øget videnomsætning inden for to eller tre af KEAs tre strategiske pejlemærker bæredygtighed, teknologi og forretning**

Det vurderes samlet set, at målet om flere forsknings- og innovationsprojekter samt øget videnomsætning inden for de tre strategiske pejlemærker bæredygtighed, teknologi og forretning er nået i tilfredsstillende grad i kontraktperioden 2022-2025.

Ambitionen, målt ved den kontraktfastsatte indikator blev allerede opfyldt tidligt i perioden, idet at alle KEAs 56 forsknings- og innovationsprojekter i 2022 var koblet til minimum ét af de tre strategiske pejlemærker. På den baggrund hævdede KEA i 2023 ambitionsniveauet yderligere og skærpede indikatoren med fokus på at øge andelen af projekter, der arbejder i krydsfeltet mellem to eller tre pejlemærker, for dermed at styrke videnomsætningen til både uddannelser og brancher inden for bæredygtighed, teknologi og forretning.



This file is sealed with a digital signature.  
The seal is a guarantee for the authenticity  
of the document.

Document ID:  
92FBDC8DB5884A73B8CD4261A13D342B



I 2023 havde KEA 51 forsknings- og innovationsprojekter, hvoraf 61 procent var forankret i to eller tre strategiske pejlemærker. Udviklingen blev yderligere konsolideret i 2024, hvor KEA havde 29 aktive forsknings- og innovationsprojekter. Heraf omfattede 75,8 procent minimum to af de tre strategiske pejlemærker. I 2025 omfattede projektporteføljen 14 forsknings- og innovationsprojekter, hvoraf 9 projekter, svarende til 64,3 procent, var tilknyttet minimum to strategiske pejlemærker. Det samlede antal projekter er reduceret, i perioden 2022-25 da aktiviteterne i stigende grad er samlet i færre og større projekter med tydelig strategisk forankring, hvilket flugter med den overordnede ambition for forsknings- og innovationsindsatsen. Samlet set viser resultaterne, at KEA er lykkedes med ambitionen om et strategisk fokus på større integration af de tre strategiske pejlemærker bæredygtighed, teknologi og forretning i KEAs F&I projekter.

Parallelt med udviklingen i projektporteføljen er der arbejdet systematisk med at styrke vidensomsætningen af F&I projekter gennem dialog med aftagere. I kontraktperioden 2022-2025 er der årligt foretaget aftagerinterviews på tværs af KEAs forskellige brancher, som kvalitativ indikator for øget vidensomsætning. Aftagerinterviewene har samlet set bidraget til indsigt i, hvordan forskningssamarbejder skaber værdi i praksis, og indikatoren har dermed fungeret som grundlag for læring, justering og videreudvikling af forsknings- og innovationsindsatsen. Videns og erfaringer, som kan tages med videre i den nye institution.

#### **Strategisk fokusområde 3: KEA som mere bæredygtig organisation**

Det vurderes, at målet om at udvikle KEA som en mere bæredygtig organisation er realiseret som forudsat i kontraktperioden 2022-2025. Indsatserne er konsolideret og integreret i den daglige drift og tiltænkt

videreført i Erhvervsakademi København. Gennem målrettede initiativer inden for bæredygtighed har KEA skabt tydelige forandringer og har igangsat en udvikling, som effektivt har understøttet ambitionen om at være en mere bæredygtig organisation. Indsatserne spænder vidt – fra affaldssortering og genanvendelse til bæredygtigt indkøb og energieffektiviserings tiltag med inddragelse af uddannelserne. Indsatserne har således sikret, at bæredygtighed og grøn omstilling er blevet integreret i dagligdagen for både studerende og medarbejdere, samt at der konkret er reduceret i CO<sub>2</sub>-aftryk.

#### **STRATEGISK MÅL 3**

**KEAs efter- og videreuddannelse skal være fleksibel og bidrage til udvikling af virksomhedernes forretning**

For at realisere det strategiske mål 2 om, at KEA skal bidrage til For at realisere det strategiske mål 3 om, at KEAs efter- og videreuddannelse skal være mere fleksibel og bidrage til udvikling af virksomhedernes forretning, vil KEA sætte ind på to strategiske fokusområder: 1) Øget aktivitet af efter- og videreuddannelse og 2) Flere udbud i fleksible formater, der afspejler arbejdsmarkedets behov.

#### **Institutionens vurdering af det strategiske mål**

Det vurderes, at målet om en mere fleksibel efter- og videreuddannelse, der bidrager til virksomhedernes forretning, er realiseret i tilfredsstillende grad i kontraktperioden 2022-2025.



This file is sealed with a digital signature. The seal is a guarantee for the authenticity of the document.

Document ID:  
92FBDC8DB5884A73B8CD4261A13D342B

**Strategisk fokusområde 1: Øget aktivitet af efter- og videreuddannelse**

Der er i hele kontraktperioden arbejdet systematisk med at realisere ambitionen om øget aktivitet inden for teknisk og produktionsrettede efter- og videreuddannelse. Fokus på tekniske og produktionsrettede uddannelser blev aftalt med indgåelse af kontrakten, som en videreførelse af det strategiske mål i rammekontrakt 2018-22 om implementering af VEU-midlerne. Ambitionen om en samlet aktivitetsstigning er ikke fuldt realiseret i perioden. KEA har imidlertid formået at øge aktiviteten i forhold til baseline og herefter fastholde et stabilt aktivitetsniveau på 124 STÅ (2022), 128 STÅ (2023), 126 STÅ (2024) og ved slutmåling 128 STÅ i 2025.

Fastholdelsen af aktivitetsniveauet skal ses i lyset af, at det tekniske og produktionsrettede område, herunder byggeri- og energiområdet, er karakteriseret ved betydelig arbejdskraftmangel, hvilket har gjort det vanskeligt for virksomhederne at undvære medarbejdere til kompetenceudvikling.

Udviklingen dækker over forskelle mellem uddannelsesområder. I perioden 2022–2025 var det især byggeområdet, EL-installation og diplomuddannelsen i IT-sikkerhed, der bidrog til aktivitetsniveauet. Det mindre udsving i 2024 skyldes særligt høj beskæftigelse og arbejdskraftmangel inden for energiområdet, hvor KEA i årene forud havde haft stor aktivitet på AU i energiteknologi og AU i VVS.

Samtidig med fokus på aktivitet har KEA haft et vedvarende fokus på kvaliteten i undervisningen. De deltidsstuderende oplever undervisningen som tydeligt anvendelig og praksisnær og har gennem hele perioden vurderet anvendelsesgraden højt – mellem 4,1 og 4,3 på en skala fra 1 til 5. Til sammenligning regnes 3,5 som et godt niveau i Danmarks Studieundersøgelse på fuldtidsområdet. Tilbagemeldingerne peger på, at underviserne i høj grad formår at koble undervisningen til de studerendes praksiserfaringer og arbejdsliv, hvilket understøtter uddannelsernes erhvervsrelevans og fortsatte efterspørgsel.

**Strategisk fokusområde 2: Mere fleksibel efter- og videreuddannelse**

I kontraktperioden er der arbejdet målrettet med at udvikle og afprøve fleksible undervisningsformater, som kan udbydes på deltid for at imødekomme behovet for hurtig kompetenceudvikling i de tekniske, produktionsrettede, byggefaglige og digitale brancher. Disse brancher oplever en høj efterspørgsel på medarbejdere, hvilket gør det vanskeligt for virksomhederne at undvære deres ansatte og afsætte tid til kompetenceudvikling, selvom behovet for kompetenceløft er stort.

Som led heri har KEA udviklet en typologi og indikator for fleksibilitet, som er anvendt i samarbejdet med virksomheder og til afrapportering af den kvalitative indikator. Med afsæt i typologien har KEA i perioden 2022–2025 årligt afprøvet forskellige cases, der har repræsenteret fleksibilitet i henholdsvis tilrettelæggelse, indhold og de studerendes læringsproces.

Case afprøvingerne har omfattet hybride undervisningsforløb, virksomhedsforlagt undervisning samt korte mikroformater uden eksamen.

Indsatserne har ført til udvikling af en række nye IDV-formater, som kombinerer fleksibilitet i omfang og indhold med fuldtidsuddannelsens vidgrundlag og er målrettet konkrete virksomheds- og branchebehov. Den anvendte model med trinvis, årlige caseafprøvninger afspejler en systematisk og indikatorstyret tilgang, hvor erfaringerne fra de enkelte cases har dannet grundlag for videre udvikling og skalering af fleksible efter- og videreuddannelses tilbud i Erhvervsakademiet København.

**STRATEGISK MÅL 4**

**KEAs efter- og videreuddannelse skal være fleksibel og fagligt bæredygtige udbud uden for København, der er lokalt forankret og afspejler arbejdsmarkedets behov**

For at realisere det strategiske mål 4 har KEA to strategiske fokusområder: 1) Etablering af fagligt bæredygtigt og lokalt forankret udbud i Hillerød, der afspejler arbejdsmarkedets behov og 2) Afdækning af potentialer for flere udbud uden for København.

**Institutionens vurdering af det strategiske mål**

Det vurderes samlet set, at målet i tilfredsstillende grad er nået i kontraktperioden.

**Strategisk fokusområde 1: Etablering af fagligt bæredygtigt og lokalt forankret udbud i Hillerød, der afspejler arbejdsmarkedets behov**

Det vurderes samlet set, at det strategiske mål om etablering af et fagligt bæredygtigt og lokalt forankret udbud i Hillerød, der afspejler arbejdsmarkedets behov, er opfyldt i kontraktperioden 2022–2025. Vurderingen baserer sig på udviklingen i indikatorerne samt på de gennemførte understøttende aktiviteter, der har sikret en stabil etablering og konsolidering af uddannelsen.

I 2022 åbnede KEA Bygningskonstruktøruddannelsen i Hillerød med første sommeroptag af studerende. Baseline for indikatoren vedrørende tilgang af studerende blev fastsat til 44 studerende i studieåret 2022/23 på baggrund af realiseret sommer- og vinteroptag.

I 2023 blev uddannelsen videreudviklet og konsolideret med gennemførelse af både første vinter- og andet sommeroptag. Den samlede tilgang af studerende steg til 70 i studieåret 2023/24, svarende til en stigning på 26 studerende i forhold til baseline. De studerendes vurdering af undervisningen i Hillerød lå i 2023 på 3,9 på en skala fra 1 til 5, hvilket udgjorde baseline for indikatoren og var på niveau med – og marginalt højere end – den tilsvarende uddannelse i København. Resultatet indikerede, at der allerede tidligt i etableringsfasen var opnået et tilfredsstillende fagligt niveau i undervisningen.

I 2024 (andet vinteroptag og tredje hold sommer) fortsatte udviklingen i optaget, og det samlede realiserede optag for studieåret 2024/25 var 72 studerende, hvilket svarer til en stigning på 28 studerende i forhold til baseline. I 2025 (tredje vinteroptag og fjerde sommeroptag) var det



This file is sealed with a digital signature.  
The seal is a guarantee for the authenticity of the document.

Document ID:  
92FBDC8DB5884A73B8CD4261A13D342B

samlede realiseret optag på 80 studerende (2025/2026). Dermed er der over kontraktperioden opnået en stabil tilgang af studerende til uddannelsen i Hillerød på det ønskede niveau.

De studerendes vurdering af undervisningen faldt i 2024 til 2,9, hvilket var lavere end baseline og niveauet i 2023. Det vurderes at skyldes konkrete udfordringer med skemalægning, som der blev fulgt op på. I 2025 blev der ikke gennemført uddannelsesevaluering i 2025, men i stedet den nationale studieundersøgelse. Selvom resultaterne ikke er direkte sammenlignelige, indikerer DSU målingen, at de studerendes tilfredshed samlet set er forbedret ift. 2024. I 2025 var vurderingen 3,5 for læring og 3,0 for forventninger og overensstemmelse, hvilket vurderes tilfredsstillende set i lyset af den samtidige vækst i bestand og antal hold (DSU 2025).

I 2025 var det tredje vinteroptag og fjerde sommeroptag, og januar 2026 udklækkedes de første dimittender fra Bygningskonstruktøruddannelsen i Hillerød.

Samlet set viser indikatorerne, at der i kontraktperioden er etableret og konsolideret et nyt udbud i Hillerød med stigende tilgang af studerende og et fagligt niveau i undervisningen, der samlet set vurderes som tilfredsstillende. I sammenhæng med de gennemførte understøttende aktiviteter vurderer EK derfor, at det strategiske mål er realiseret i perioden 2022–2025.

#### **Strategisk fokusområde 2: Afdækning af potentialer for flere udbud uden for København**

KEA og senest EK har i kontraktperioden 2022-25 afsøgt muligheder for at etablere yderligere studiepladser i Hillerød og for samarbejde med

andre uddannelsesinstitutioner om optag på Københavns Vestegn, som del af KEAs institutionsplan frem mod 2030. Målet vurderes derfor opfyldt tilfredsstillende.

Gennem systematiske analyser af ansøgergrundlag, efterspørgsel og regionale samarbejds muligheder er der tilvejebragt et solidt og nuanceret grundlag, som kvalificerer strategiske beslutninger om geografisk placering og videre udvikling af uddannelsesudbud, som kan indgå i Erhvervsakademi Københavns uddannelsesportefølje. Afdækningerne har grundet mindre søgning end forventet bidraget til justerede forventninger til udflytning inden for de byggefaglige uddannelser og samtidig peget på nye udviklingsmuligheder inden for andre uddannelsesområder samt efter- og videreuddannelse.

Derudover har afsøgninger af samarbejds muligheder med andre uddannelsesinstitutioner peget på, at et styrket samarbejde med Zealand udgør et hensigtsmæssigt afsæt for videre udvikling af tekniske udbud i en regional kontekst. Samtidig har analyserne tydeliggjort, at manglen på langsigtede og attraktive fysiske rammer fortsat udgør en væsentlig og grundlæggende barriere for yderligere udflytning til og aktivitet i Hillerød.

Samlet set vurderes aktiviteterne at have tilvejebragt et nødvendigt og robust grundlag for den videre institutionsplanlægning i Erhvervsakademi København. Sammenlægningen til Erhvervsakademi København, etableringen af Region Østjylland og den forestående reform ændrer de overordnede planlægningsforudsætninger for den hidtidige institutionsplan. En væsentlig fremadrettet opgave bliver derfor udarbejdelsen af en samlet institutionsplan for det nye Erhvervsakademi København.



# Forventninger til det kommende år

## Økonomiske udsigter

Det bestyrelsesgodkendte budget for 2026 udviser et samlet resultat på -8,2 mio. kr. efter sammenlægningsudgifter. Korrigeret for sammenlægningsudgifter budgetteres der med et positivt driftsresultat på 2,2 mio. kr. Budgettet afspejler, at 2026 fortsat er et konsolideringsår, hvor sammenlægningen mellem KEA og Cphbusiness skal færdiggøres organisatorisk, økonomisk og systemmæssigt.

Sammenlægningsudgifterne udgør 10,4 mio. kr. i 2026 og vedrører primært systemtilpasninger, procesharmonisering samt organisatoriske tilpasninger. Samlet set er de forventede sammenlægningsudgifter for perioden 2024-2026 lavere end oprindeligt budgetteret.

Varslede tilskudsændringer i forbindelse med uddannelsesreformen var ikke konkretiseret, da bestyrelsen vedtog budgettet. Det var derfor forventet, at der ville komme ændringer i tilskuddene for 2026. Efter budgetvedtagelsen er der nu udmeldt takstforhøjelser på ca. 1,6 % samt en forhøjelse af grundtilskuddet. Samlet effekt udgør ca. ca. 11,4 mio. kr. Bestyrelsen forholder sig til disse ændringer i løbet af 2026.

## Realisering af synergier og effektiviseringer

I 2026 påbegyndes realiseringen af det effektiviseringspotentiale, der er identificeret på de tværgående funktioner som følge af sammenlægningen. Effektiviseringerne gennemføres med fokus på at fastholde kvalitet i kerneopgaven og sikre fortsat høj service til studerende og samarbejdspartnere.

## Strategiske prioriteringer

Der er i 2026 afsat 11,8 mio. kr. til strategiimplementering og særlige prioriteringer. Midlerne skal understøtte reformimplementering og strategiske indsatser i forlængelse af den strategi som bestyrelsen forventer at vedtage i juni måned. Fokus vil forventeligt i 2026 være på udvikling af studiemiljøer, styrkelse af forskningsindsatsen, brobygning til ungdomsuddannelser samt videreudvikling af det pædagogiske og didaktiske ståsted som fælles institution.

Anvendelsen af puljen vil ske under hensyntagen til organisationens samlede omstillingsevne i en periode, hvor både sammenlægning og reformimplementering stiller betydelige krav til kapaciteten.



# Anvendt regnskabspraksis

## REGNSKABSRUNDLAG

Erhvervsakademi Københavns årsrapport er udarbejdet efter Lov om statens regnskabsvæsen mv., bekendtgørelse nr. 116 af 19. februar 2018 om statens regnskabsvæsen, retningslinjerne i Finansministeriets Økonomisk Administrative Vejledning, bekendtgørelse af Lov om Erhvervsakademier for videregående uddannelser nr. 786 af 8. august 2019, bekendtgørelse om regnskab, revision og tilskudskontrol m.m. ved erhvervsakademierne BEK nr. 1614 af 28/12/2022 samt Uddannelses- og Forskningsstyrelsens retningslinjer for udarbejdelse af årsrapport.

Årsrapporten for 2. halvår 2025 aflægges med 1. halvår 2025 som sammenligningsperiode, og balancens sammenligningstal udgøres af EK's åbningsbalance. I hoved- og nøgletalstabellen anvendes de seneste fire regnskabsperioder, hvor tallene for 1. halvår 2025 samt årene 2024, 2023 og 2022 udgør summen af KEA's og Cphbusiness' regnskaber. Hvor en samlet opgørelse ikke er mulig, kan nøgletal oplyses for 2. halvår 2025 alene.

Årsregnskabet er aflagt i antal tusinde kroner.

### Generelt om indregning og måling

Regnskabet er udarbejdet med udgangspunkt i det historiske kostprisprincip. Aktiver indregnes i balancen, når det er sandsynligt, at fremtidige økonomiske fordele vil tilflyde institutionen, og aktivets værdi kan måles pålideligt. Forpligtelser indregnes i balancen, når det er sandsynligt, at fremtidige økonomiske fordele vil fragå institutionen, og forpligtelsens værdi kan måles pålideligt.

Ved første indregning måles aktiver og forpligtelser til kostpris. Efterfølgende måles aktiver og forpligtelser som beskrevet for hver enkelt regnskabspost i det efterfølgende.

Visse finansielle aktiver og forpligtelser måles til amortiseret kostpris, hvorved der indregnes en konstant effektiv rente over løbetiden. Amortiseret kostpris opgøres som oprindelig kostpris med fradrag af afdrag og tillæg/fradrag af den akkumulerede afskrivning af forskellen mellem kostprisen og det nominelle beløb, der forfalder ved udløb. Herved fordeles kurstab og -gevinst over løbetiden.

Ved indregning og måling tages hensyn til forudsigelige tab og risici, der fremkommer, inden årsrapporten aflægges, og som be- eller afkræfter forhold, der eksisterer på balancedagen.

I resultatopgørelsen indregnes indtægter og udgifter som udgangspunkt i det regnskabsår, som de vedrører, uanset betalingstidspunktet.

Taxametertilskud indregnes således i det regnskabsår, de vedrører i henhold til tilskudsreglerne.

Øvrige indtægter indregnes i resultatopgørelsen i takt med, at de indtjenes. Afgørelsen af, om indtægter anses som indtjent, baseres på følgende kriterier:

- Der foreligger en forpligtende salgsaftale,
- Salgsprisen er fastlagt,
- Levering har fundet sted inden regnskabsårets udløb, og
- Indbetalingen er modtaget, eller kan med rimelig sikkerhed forventes modtaget.

Indtægter indregnes herudfra i resultatopgørelsen i takt med, at de indtjenes, herunder indregnes værdireguleringer af finansielle aktiver og forpligtelser, der måles til dagsværdi eller amortiseret kostpris. Endvidere indregnes i resultatopgørelsen alle omkostninger, der er afholdt for at opnå årets indtjening, herunder afskrivninger, nedskrivninger og hensatte forpligtelser samt tilbageførsler som følge af ændrede regnskabsmæssige skøn af beløb, der tidligere har været indregnet i resultatopgørelsen.

### Virksomhedstyper

Virksomhedstyper anvendes i overensstemmelse med de principper, der er beskrevet i Uddannelses- og Forskningsministeriets Konterings- og fordelingsvejledning. Modtagne tilskud og tilsagn fra eksterne bevillingsgivere, herunder indtægter fra samarbejdsaftaler, hvor der fra bevillingsgivers side er knyttet betingelser til anvendelsen, indregnes, i takt med at omkostningerne afholdes. Deltagerbetaling ved deltidsuddannelser, salgsvirksomhed i øvrigt samt huslejeindtægter indregnes som indtægt i den periode, indtægten vedrører. Virksomhedstyper omfatter:

- Almindelig virksomhed
- Tilskudsfinansieret forskning
- Andre tilskudsfinansierede aktiviteter
- Indtægtsdækket virksomhed

### Leasing

Institutionens leasingkontrakter betragtes som operationel leasing. Ydelser i forbindelse med operationel leasing indregnes i resultatopgørelsen over leasingperioden. Leasingforpligtelsen i kontraktperioden oplyses i en note.

### Omregning af fremmed valuta

Transaktioner i fremmed valuta er i årets løb omregnet til transaktions-



dagens kurs. Gevinster og tab, der opstår mellem transaktionsdagens kurs og kursen på betalingsdagen, indregnes i resultatopgørelsen som en finansiel post.

Tilgodehavender, gæld og andre monetære poster i fremmed valuta, som ikke er afregnet på balancedagen, omregnes til balancedagens kurs. Forskelle mellem balancedagens kurs og transaktionsdagens kurs indregnes i resultatopgørelsen som en finansiel post.

#### SKAT

Institutionen er ikke skattepligtig.

#### Afledte finansielle instrumenter

Afledte finansielle instrumenter måles ved første indregning i balancen til kostpris og efterfølgende til dagsværdi. Afledte finansielle instrumenter indregnes under henholdsvis andre tilgodehavender og anden gæld. Ændringer i dagsværdien af afledte finansielle instrumenter, der er klassificeret som og opfylder betingelserne for sikring af et indregnet aktiv eller en indregnet forpligtelse, indregnes i resultatopgørelsen sammen med ændringer i værdien af det sikrede aktiv eller den sikrede forpligtelse. Ændringer i dagsværdien af afledte finansielle instrumenter, der er klassificeret som og opfylder betingelserne for sikring af fremtidige transaktioner, indregnes direkte på egenkapitalen. Når de sikrede transaktioner realiseres, indregnes de akkumulerede ændringer som en del af kostprisen for de pågældende regnskabsposter.

#### Segmentoplysninger

I de særlige specifikationer gives resultatoplysninger på følgende segmenter:

- Almindelig virksomhed
- Tilskudsfinansieret forskningsvirksomhed
- Andre tilskudsfinansierede aktiviteter
- Indtægtsdækket virksomhed - IDV

Poster, som fordeles både ved direkte og indirekte opgørelse, omfatter omkostninger i alt. De poster, som fordeles ved indirekte opgørelse, sker ud fra fordelingsnøgler fastlagt ud fra omsætningen.

#### RESULTATOPGØRELSEN

##### Omsætning

Omsætning indregnes i resultatopgørelsen, såfremt de generelle kriterier er opfyldt, herunder at levering og risikoovergang har fundet sted inden regnskabsårets udgang, beløbet kan opgøres pålideligt og forventes modtaget. Der foretages fuld periodisering af tilskud, jævnfør dog afsnittet "Generelt om indregning og måling".

##### Omkostninger

Omkostninger indregnes i takt med afholdelsen. Omkostningerne omfatter de omkostninger, der er medgået til at opnå årets omsætning (indtægter), herunder løn og andre lønafhængige omkostninger, afskrivninger og øvrige omkostninger.

Omkostningerne er fordelt på formålene:

- Uddannelse
- Forskning og udvikling

- Formidling og vidensudveksling
- Kostafdeling og kollegier
- Generelle fællesomkostninger
- Bygninger og bygningsdrift

Omkostningerne er så vidt muligt henført direkte til de enkelte formål. Hvor det ikke har været muligt at henføre omkostningerne direkte, er der anvendt fordelingsnøgler, der er baseret på omsætning, lønninger/løntimer, eller antal STÅ. Principperne for fordelinger er uændrede i forhold til tidligere år.

#### Finansielle poster

Finansielle indtægter og omkostninger omfatter renter, samt amortisering af realkreditlån.

#### BALANCEN

##### Materielle anlægsaktiver

Materielle anlægsaktiver måles til kostpris med fradrag af akkumulerede af- og nedskrivninger.

Kostpris omfatter anskaffelsesprisen samt omkostninger direkte tilknyttet anskaffelsen indtil det tidspunkt, hvor aktivet er klar til at blive taget i brug. Afskrivningsgrundlaget, som opgøres som kostpris reduceret med eventuel restværdi, fordeles lineært over aktivernes forventede brugstid, der udgør:

Bygninger	40-50 år
Bygningsinstallationer m.v.	10-20 år
Indretning af lejede lokaler	Lejemålets løbetid (dog maksimalt 10 år)
Udstyr og inventar	3-5 år

På bygninger anvendes en scrapværdi på 33 pct. Der afskrives ikke på grunde. Aktiver med en anskaffelsessum på under 50.000 kr. eksklusive moms omkostningsføres i anskaffelsesåret.

Institutionen har i forbindelse med anvendelse af kriteriet på 50.000 kr. besluttet ikke at anvende bunkningsprincippet.

Af- og nedskrivninger samt tab ved salg af materielle anlægsaktiver indregnes i resultatopgørelsen under de enkelte omkostningsgrupper. Gevinst ved salg af anlægsaktiver indregnes i resultatopgørelsen under andre indtægter.

##### Nedskrivning af anlægsaktiver

Den regnskabsmæssige værdi af materielle anlægsaktiver gennemgås årligt for at afgøre, om der er indikation af værdiforringelse udover det, som udtrykkes ved normal afskrivning.

Hvis dette er tilfældet, foretages nedskrivning til den lavere genindvindingsværdi. Genindvindingsværdien for aktivet opgøres som den højeste værdi af nettosalgsprisen og kapitalværdien. Såfremt det ikke er muligt at fastsætte genindvindingsværdien for det enkelte aktiv, vurderes nedskrivningsbehovet for den mindste gruppe af aktiver, hvor det er muligt at opgøre genindvindingsværdien.



**Finansielle anlægsaktiver**

Finansielle anlægsaktiver består af deposita og måles til kostpris.

**Tilgodehavender**

Tilgodehavender måles i balancen til amortiseret kostpris eller en lavere nettorealiseringsværdi, hvilket her svarer til pålydende værdi med fradrag af nedskrivning til imødegåelse af tab.

Nedskrivninger til tab opgøres på grundlag af en individuel vurdering af de enkelte tilgodehavender samt for tilgodehavender fra salg tillige med en generel nedskrivning baseret på institutionens erfaringer fra tidligere år.

**Andre eksternt finansierte projekter**

For projekter med eksternt finansiering indregnes løbende indtægter lig omkostninger tillagt et eventuelt overhead- eller fradraget en eventuel egenfinansiering. Det enkelte igangværende projekt indregnes i balancen under tilgodehavender eller gældsforpligtelser afhængig af, om nettoværdien, opgjort som salgssummen med fradrag af modtagne forudbetalinger, er positiv eller negativ.

**Periodeafgrænsningsposter (aktiv)**

Periodeafgrænsningsposter indregnet under aktiver omfatter afholdte omkostninger, der vedrører efterfølgende regnskabsår. Periodeafgrænsningsposter måles til kostpris.

**Finansielle gældsforpligtelser**

Fastforrentede lån, som realkreditlån og lån hos kreditinstitutter indregnes ved lånoptagelsen med det modtagne provenu med fradrag af afholdte transaktionsomkostninger. I efterfølgende perioder måles lånene til amortiseret kostpris svarende til den kapitaliserede værdi ved anvendelse af den effektive rente, således at forskellen mellem provenuet og den nominelle værdi (kursstab) indregnes i resultatopgørelsen over låneperioden.

**Feriepengeforpligtelsen**

Til opgørelse af feriepengeforpligtelsen anvendes den gennemsnitlige metode, hvor opgørelsen tager udgangspunkt i et gennemsnitligt ferietilgodehavende for den samlede medarbejdergruppe.

**Periodeafgrænsningsposter (passiv)**

Periodeafgrænsningsposter indregnet under forpligtelser omfatter modtagne indtægter til resultatføring i efterfølgende regnskabsår. Periodeafgrænsningsposter måles til kostpris.

**Øvrige gældsforpligtelser**

Øvrige gældsforpligtelser måles til amortiseret kostpris, der i al væsentlighed svarer til nominal værdi.

**Forklaring:**

Overskudsgrad:	Årets resultat før ekstraordinære poster (driftsindtægter + finansielle indtægter)
Likviditetsgrad:	Omsætningsaktiver x 100 / Kortfristede gældsforpligtelser i alt ekskl. feriepengeforpligtelser
Soliditetsgrad:	Egenkapital ultimo x 100 / Samlede aktiver
Finansieringsgrad:	Langfristede gældsforpligtelser x 100 / Materielle anlægsaktiver
Gælds faktor:	Langfristet gæld ekskl. periodiserede donationer (driftsindtægter + finansielle indtægter)

**PENGESTRØMSOPGØRELSE**

Pengestrømsopgørelsen viser institutionens pengestrømme for året opdelt på drifts-, investerings- og finansieringsaktivitet, årets forskydning i likvider samt institutionens likvider ved årets begyndelse og slutning.

**Pengestrøm fra driftsaktivitet**

Pengestrømme fra driftsaktiviteten opgøres som resultatet reguleret for ikke-kontante resultatposter som af- og nedskrivninger, hensættelser samt ændring i driftskapitalen, renteindbetalinger og -udbetalinger samt ekstraordinære poster. Driftskapitalen omfatter omsætningsaktiver minus kortfristede gældsforpligtelser eksklusiv de poster, der indgår i likvider.

**Pengestrøm fra investeringsaktivitet**

Pengestrømme fra investeringsaktiviteten omfatter pengestrømme fra køb og salg af materielle og finansielle anlægsaktiver.

**Pengestrøm fra finansieringsaktivitet**

Pengestrømme fra finansieringsaktiviteten omfatter pengestrømme fra optagelse og tilbagebetaling af langfristede gældsforpligtelser.

**Likvider**

Likvider omfatter likvide beholdninger.

**Fælles kontoplan og formålsfordeling**

EK har implementeret den fælles kontoplan for uddannelsesinstitutioner under Uddannelses- og Forskningsministeriet i henhold til Uddannelses- og Forskningsstyrelsens konterings- og fordelingsvejledning med virkning fra 2021.

EK har til initial kontering af omkostninger, der ikke entydigt vedrører ét hovedformål, anvendt metoderne 1 og 2 fra konterings- og fordelingsvejledningens kapitel 6. Omkostningerne fordeles til de relevante formål, når den nødvendige information til de anvendte fordelingsnøgler foreligger.

EK har til fordeling af omkostninger til hovedformål opgjort omkostningspuljer vedrørende løn- og driftsomkostninger. Idet EK ikke har tidsregistrering til at understøtte fordeling af lønomkostninger anvendes realiseret STÅ samt Årsværk som fordelingsnøgler for lønomkostninger. For driftsomkostninger anvendes primært realiseret STÅ som fordelingsnøgler.

**Årsrapportskabelon**

Årsrapporten er aflagt i henhold til den fælles årsrapportskabelon for uddannelsesinstitutioner under Uddannelses- og Forskningsministeriet.





*Aljion*  
VVS-installator



This file is sealed with a digital signature.  
The seal is a guarantee for the authenticity  
of the document.

Document ID:  
92FBDC8DB5884A73B8CD4261A13D342B

## RESULTATOPGØRELSE FOR 2. HALVÅR 2025

	NOTE	2. HALVÅR 2025 T.KR.	1. HALVÅR 2025 T.KR.
Statstilskud	1	378.365	417.132
Øvrige tilskud	2	3.412	1.788
Salg af varer og tjenesteydelser	3	2.764	5.572
Andre indtægter	4	32.804	36.869
<b>Driftsindtægter i alt</b>		<b>417.345</b>	<b>461.361</b>
Uddannelse	5	252.408	286.645
Forskning og udvikling	6	15.191	12.350
Formidling og videnudveksling	7	3.775	4.784
Generelle fællesomkostninger	8	67.808	83.118
Bygninger og bygningsdrift	9	78.804	78.083
<b>Driftsomkostninger i alt</b>	10	<b>417.986</b>	<b>464.980</b>
<b>Resultat før finansielle poster</b>		<b>-641</b>	<b>-3.619</b>
Finansielle indtægter	11	2.063	2.322
Finansielle omkostninger	11	-439	-369
<b>Årets resultat</b>		<b>983</b>	<b>-1.666</b>



This file is sealed with a digital signature.  
The seal is a guarantee for the authenticity  
of the document.

Document ID:  
92FBDC8DB5884A73B8CD4261A13D342B

## BALANCE PR. 31.12.2025

	NOTE	31.12.2025 T.KR.	30.06.2025 T.KR.
<b>AKTIVER</b>			
<b>Materielle anlægsaktiver</b>	12		
Grunde og bygninger		111.023	112.225
Igangv. arbejde for egen regning		849	1.904
Installationer		45.612	47.474
Indretning af lejede lokaler		15.042	18.024
Produktionsanlæg, maskiner og udstyr		75	120
Transportmateriel inkl. skibe		3.453	1.904
IT-udstyr		5.879	5.751
Inventar		4.450	5.631
<b>Materielle anlægsaktiver i alt</b>		<b>186.383</b>	<b>193.033</b>
<b>Finansielle anlægsaktiver</b>			
Deposita	13	46.688	46.565
<b>Finansielle anlægsaktiver i alt</b>		<b>46.688</b>	<b>46.565</b>
<b>Anlægsaktiver i alt</b>		<b>233.070</b>	<b>239.598</b>
Tilgodehavender fra salg af varer og ydelser	14	3.523	3.099
Andre tilgodehavender	15	5.395	6.895
Periodeafgrænsningsposter	16	3.295	5.954
<b>Tilgodehavender i alt</b>		<b>12.213</b>	<b>15.947</b>
<b>Likvide beholdninger</b>		<b>267.140</b>	<b>251.804</b>
<b>Omsætningsaktiver i alt</b>		<b>279.354</b>	<b>267.752</b>
<b>Aktiver i alt</b>		<b>512.424</b>	<b>507.350</b>



This file is sealed with a digital signature.  
The seal is a guarantee for the authenticity  
of the document.

Document ID:  
92FBDC8DB5884A73B8CD4261A13D342B

## BALANCE PR. 31.12.2025

	NOTE	31.12.2025 T.KR.	30.06.2025 T.KR.
<b>PASSIVER</b>			
Egenkapital pr. 31.12.1990		19.746	19.746
Overført resultat		262.202	261.219
Øvrig egenkapital		0	0
<b>Egenkapital i alt</b>		<b>281.948</b>	<b>280.965</b>
<b>Hensatte forpligtelser</b>			
	17	<b>43.967</b>	<b>43.576</b>
Gæld til realkreditinstitutter	18	20.104	21.063
<b>Langfristede gældsforpligtelser i alt</b>		<b>20.104</b>	<b>21.063</b>
Kortfristet del af langfristet gæld til realkreditinstitutter	19	1.881	1.850
Skyldig løn		3.967	5.450
Feriepengeforpligtelse		39.700	50.558
Forudbetalte bundne tilskud		1.047	2.296
Mellemregning med Uddannelses- og Forskningsministeriet		0	0
Periodeafgrænsningsposter	20	83.939	68.527
Leverandører af varer og tjenesteydelser	21	17.985	24.510
Anden kortfristet gæld	22	17.886	8.555
<b>Kortfristede gældsforpligtelser i alt</b>		<b>166.405</b>	<b>161.746</b>
<b>Gældsforpligtelser i alt</b>		<b>186.509</b>	<b>182.809</b>
<b>Passiver i alt</b>		<b>512.424</b>	<b>507.350</b>

**I tilknytning til balancen oplyses desuden følgende:**

Pantsætninger og sikkerhedsstillelser: 23

Andre forpligtelser: 24

Eventualaktiver og -forpligtelser: 25



This file is sealed with a digital signature.  
The seal is a guarantee for the authenticity  
of the document.

Document ID:  
92FBDC8DB5884A73B8CD4261A13D342B

## EGENKAPITALOPGØRELSE FOR 2. HALVÅR 2025

	2. HALVÅR 2025 T.KR.	1. HALVÅR 2025 T.KR.
<b>Egenkapital pr. 31.12.1990</b>	<b>19.746</b>	<b>19.746</b>
<b>Overført resultat</b>		
Saldo primo	261.219	262.886
Årets resultat	983	-1.667
<b>Saldo ultimo</b>	<b>262.202</b>	<b>261.219</b>
<b>Øvrig egenkapital</b>		
Saldo primo	0	0
Årets bevægelser	0	0
<b>Øvrig egenkapital, ultimo</b>	<b>0</b>	<b>0</b>
<b>Egenkapital i alt</b>	<b>281.948</b>	<b>280.965</b>

## PENGESTRØMSOPGØRELSE FOR 2. HALVÅR 2025

	2. HALVÅR 2025 T.KR.	1. HALVÅR 2025 T.KR.
<b>Årets resultat</b>	<b>983</b>	<b>-1.667</b>
Af- og nedskrivninger på anlægsaktiver	10.654	10.968
Avance/tab ved afhændelse af anlægsaktiver	38	211
<b>Tilbageførsel af poster uden likviditetseffekt</b>	<b>10.692</b>	<b>11.179</b>
Ændring i tilgodehavender ekskl. igangværende tilskudsaktivitet	2.250	-2.491
Ændring i igangværende tilskudsaktivitet	1.184	-729
Ændring i hensatte forpligtelser	392	2.140
Ændring i kortfristede gældsforpligtelser ekskl. forudbetalte bundne tilskud	5.876	18.162
Ændring i forudbetalte bundne tilskud	-1.249	1.212
<b>Ændringer i driftskapital</b>	<b>8.753</b>	<b>18.294</b>
<b>Pengestrøm fra driftsaktivitet i alt</b>	<b>20.428</b>	<b>27.806</b>
Køb af materielle anlægsaktiver	-4.041	-2.838
Salg af materielle anlægsaktiver	0	0
Ændring i deposita opført som finansielle anlægsaktiver	-123	-424
<b>Pengestrømme fra investeringsaktivitet i alt</b>	<b>-4.164</b>	<b>-3.262</b>
Afdrag på bank- og realkreditgæld	-928	-886
<b>Pengestrømme fra finansieringsaktivitet i alt</b>	<b>-928</b>	<b>-886</b>
<b>Årets pengestrøm</b>	<b>15.336</b>	<b>23.658</b>
Likvide beholdninger inkl. værdipapirer i alt, primo	251.804	228.146
<b>Likvide beholdninger inkl. værdipapirer i alt, ultimo</b>	<b>267.140</b>	<b>251.804</b>



This file is sealed with a digital signature.  
The seal is a guarantee for the authenticity  
of the document.

Document ID:  
92FBDC8DB5884A73B8CD4261A13D342B

*Nikita*  
Bygningskonstruktør



This file is sealed with a digital signature.  
The seal is a guarantee for the authenticity  
of the document.

Document ID:  
92FBDC8DB5884A73B8CD4261A13D342B

## NOTER

	2. HALVÅR 2025 T.KR.	1. HALVÅR 2025 T.KR.
<b>1. Statstilskud</b>		
Uddannelsestilskud, heltidsuddannelse	356.547	390.062
Uddannelsestilskud, deltidsuddannelse/Åben uddannelse	7.726	12.978
Tilskud til forskning og udvikling	14.092	14.092
<b>I alt</b>	<b>378.365</b>	<b>417.132</b>
<b>2. Øvrige tilskud</b>		
Tilskud til forskning fra offentlige danske kilder m.v.	257	305
Tilskud til forskning fra private danske kilder m.v.	559	431
Tilskud til forskning fra EU	-	306
Ekstern rekvirentbetaling	2.596	746
<b>I alt</b>	<b>3.412</b>	<b>1.788</b>
<b>3. Salg af varer og tjenesteydelser</b>		
Kursusvirksomhed (Indtægtsdækket virksomhed)	655	1.433
Øvrigt salg af varer og tjenesteydelser	2.109	4.139
<b>I alt</b>	<b>2.764</b>	<b>5.572</b>
<b>4. Andre indtægter</b>		
Deltagerbetaling, heltidsuddannelse	114	0
Deltagerbetaling deltidsuddannelse/Åben uddannelse	32.690	36.588
Udlejning af lokaler og udstyr	0	90
Øvrige indtægter	0	191
<b>I alt</b>	<b>32.804</b>	<b>36.869</b>
<b>5. Uddannelse</b>		
Personaleomkostninger	226.207	256.299
Af- og nedskrivninger	1.966	2.903
Øvrige driftsomkostninger	24.236	27.443
<b>I alt</b>	<b>252.409</b>	<b>286.645</b>
<b>6. Forskning og udvikling</b>		
Personaleomkostninger	11.129	10.025
Øvrige driftsomkostninger	4.062	2.325
<b>I alt</b>	<b>15.191</b>	<b>12.350</b>
<b>7. Formidling og videnuddveksling</b>		
Personaleomkostninger	2.315	2.926
Øvrige driftsomkostninger	1.460	1.858
<b>I alt</b>	<b>3.775</b>	<b>4.784</b>
<b>8. Generelle fællesomkostninger</b>		
Personaleomkostninger	40.331	52.783
Af- og nedskrivninger	229	498
Øvrige driftsomkostninger	27.248	29.837
<b>I alt</b>	<b>67.808</b>	<b>83.118</b>



## NOTER

	2. HALVÅR 2025 T.KR.	1. HALVÅR 2025 T.KR.
<b>9. Bygninger og bygningsdrift</b>		
Personaleomkostninger	6.224	7.394
Husleje	46.424	42.791
Af- og nedskrivninger	8.459	7.567
Tab ved salg af bygninger, grunde og materielle anlæg samt nedskrivning på bygninger til salg	0	211
Øvrige driftsomkostninger	17.696	20.120
<b>I alt</b>	<b>78.803</b>	<b>78.083</b>
<b>10. Artsopdelte driftsomkostninger</b>		
Personaleomkostninger	286.207	329.426
Husleje	46.424	42.791
Af- og nedskrivning	10.654	11.179
Tab ved salg af bygninger, grunde og materielle anlæg samt nedskrivning på bygninger til salg	0	0
Øvrige driftsomkostninger	74.701	81.584
<b>I alt</b>	<b>417.986</b>	<b>464.980</b>
<b>11. Finansielle poster</b>		
Renteindtægter og andre finansielle indtægter	2.063	2.322
<b>Finansielle indtægter i alt</b>	<b>2.063</b>	<b>2.322</b>
Renteomkostninger og andre finansielle omkostninger	439	369
<b>Finansielle omkostninger i alt</b>	<b>439</b>	<b>369</b>
<b>I alt</b>	<b>983</b>	<b>-1.667</b>

	GRUNDE OG BYGNINGER	IGANG- VÆRENDE ARBEJDER FOR EGEN REGNING	INSTALLA- TIONER	INDRETNING AF LEJEDE LOKALER	TRANSPORT- MATERIEL INKL. SKIBE	IT-UDSTYR	INVENTAR OG ANDET UDSTYR	PRODUKTI- ONSNANLÆG, MASKINER OG UDSTYR	MATERIELLE ANLÆGS- AKTIVER I ALT
	T.KR.	T.KR.	T.KR.	T.KR.	T.KR.	T.KR.	T.KR.	T.KR.	T.KR.
<b>12. Materielle anlægsaktiver</b>									
<b>Kostpris 01.07</b>	<b>140.731</b>	<b>1.904</b>	<b>92.133</b>	<b>48.127</b>	<b>361</b>	<b>33.755</b>	<b>32.528</b>	<b>6.766</b>	<b>356.305</b>
Tilgang i årets løb	0	446	768	0	0	1.593	305	929	4.041
Overført til/fra igangværende arbejde	0	-1.463	500	0	0	0	0	963	0
Afgang i årets løb	0	-38	0	-5.097	0	-509	-11.527	0	-17.171
<b>Kostpris 31.12</b>	<b>140.731</b>	<b>849</b>	<b>93.401</b>	<b>43.030</b>	<b>361</b>	<b>34.839</b>	<b>21.306</b>	<b>8.658</b>	<b>343.175</b>
<b>Akk. af- og nedskrivninger 01.07</b>	<b>-28.506</b>	<b>0</b>	<b>-44.659</b>	<b>-30.103</b>	<b>-241</b>	<b>-28.004</b>	<b>-26.897</b>	<b>-4.863</b>	<b>-163.273</b>
Årets af- og nedskrivninger	-1.203	0	-3.130	-2.982	-45	-1.464	-1.486	-342	-10.652
Tilbageførte af- og nedskrivninger	0	0	0	5.097	0	509	11.527	0	17.133
<b>Akk. af- og nedskrivninger 31.12</b>	<b>-29.709</b>	<b>0</b>	<b>-47.789</b>	<b>-27.988</b>	<b>-286</b>	<b>-28.959</b>	<b>-16.856</b>	<b>-5.205</b>	<b>-156.792</b>
<b>Bogført værdi 31.12</b>	<b>111.022</b>	<b>849</b>	<b>45.612</b>	<b>15.042</b>	<b>75</b>	<b>5.880</b>	<b>4.450</b>	<b>3.453</b>	<b>186.383</b>
<b>Kontantvurdering af grunde og bygninger pr. 31. december 2025</b>									<b>314.863</b>



## NOTER

	2. HALVÅR 2025 T.KR.	1. HALVÅR 2025 T.KR.								
<b>13. Deposita</b>										
Deposita vedrørende lejemål	46.688	46.565								
<i>Heraf opført som finansielt anlægsaktiv</i>	<u>46.688</u>	<u>46.565</u>								
	<b>46.688</b>	<b>46.565</b>								
<b>14. Tilgodehavender fra salg af varer og ydelser</b>										
Tilgodehavender fra salg af varer og ydelser m.v.	3.524	3.098								
	<u>3.524</u>	<u>3.098</u>								
<b>15. Andre tilgodehavender</b>										
Refusioner	2.359	1.517								
Mellemregning - samarbejder med andre erhvervsakademier	1.138	364								
Andre tilgodehavender	1.898	5.014								
	<u>5.395</u>	<u>6.895</u>								
<b>16. Periodeafgrænsningsposter</b>										
SPS tilgodehavende	677	0								
Forudbetalte omkostninger	2.617	5.954								
	<u>3.294</u>	<u>5.954</u>								
<b>17. Hensatte forpligtelser</b>										
Reetablering af lejemål	41.966	37.901								
Lønrelaterede hensatte forpligtelser	1.814	1.675								
Andre hensatte forpligtelser	187	4.000								
	<u>43.967</u>	<u>43.576</u>								
<b>18. Gæld til realkreditinstitutter</b>										
LÅN NR.	EJENDOM	ISIN-KODE	VALUTA	RENTE (%)	FAST/ VARIABEL RENTE	BIDRAG (%)	AFDRAGS- FRIHED	HOVEDSTOL (MIO. KR.)	RESTGÆLD (MIO. KR.)	UDLØB
142080009	Lygten 16 2400 KBH NV	095 3989	DKK	1%	Variabel rente	0,1%	Nej	30	22	2036
								2. HALVÅR 2025 T.KR.	1. HALVÅR 2025 T.KR.	
<b>19. Kortfristet del af langfristet gæld til stat, kommuner, regioner, banker og realkreditinstitutter</b>										
Kortfristet del af gæld til banker og realkreditinstitutter	1.881	1.850								
	<u>1.881</u>	<u>1.850</u>								
<b>20. Periodeafgrænsningsposter</b>										
Mellemregning UFM	83.939	68.202								
Forudbetalte indtægter	0	325								
	<u>83.939</u>	<u>68.527</u>								
<b>21. Leverandører af varer og tjenesteydelser</b>										
Gæld til leverandører af varer og tjenesteydelser	17.985	24.510								
	<u>17.985</u>	<u>24.510</u>								
<b>22. Anden kortfristet gæld</b>										
Skyldige omkostninger	777	4318								
Skyldig moms SKAT	6.112	1796								
A-skat, ATP, Pension m.m.	1.107	1782								
Øvrig kortfristet gæld	9.890	175								
Mellemregning akademier	0	484								
	<u>17.886</u>	<u>8.555</u>								



## NOTER

	2. HALVÅR 2025 T.KR.	1. HALVÅR 2025 T.KR.
<b>23. Pantsætninger og sikkerhedsstillelser</b>		
Prioritetsgæld er sikret ved pant i ejendomme		
Regnskabsmæssig værdi af pantsatte ejendomme ultimo	56.317	56.967
Prioritetsgæld ultimo	<b>21.985</b>	<b>22.912</b>
<b>24. Andre forpligtelser</b>		
<b>Kontraktlige forpligtelser og lejeforpligtelser</b>		
Huslejeforpligtelser	166.194	223.263
Leasingforpligtelser for operationel leasing	122	146
<b>25. Eventualaktiver og -forpligtelser</b>		
Kautionsforpligtelser og sikkerhedsstillelser		
EK har ingen kautionsforpligtelser eller sikkerhedsstillelser		
<b>Hjemfaldsforpligtelse</b>		
På Erhvervsakademi Københavns ejendom beliggende på Prinsesse Charlottes Gade 38, er der fuld hjemfaldsforpligtelse til Københavns kommune, hvis ejendommen ikke bliver drevet som en uddannelsesinstitution.		



This file is sealed with a digital signature.  
The seal is a guarantee for the authenticity  
of the document.

Document ID:  
92FBDC8DB5884A73B8CD4261A13D342B

## SÆRLIGE SPECIFIKATIONER

	2. HALVÅR 2025 T.KR.	1. HALVÅR 2025 T.KR.	2024 T.KR.	2023 T.KR.
<b>Almindelig virksomhed</b>				
Indtægter	417.813	461.520	900.013	895.799
Omkostninger	-417.144	-465.963	-886.714	-883.395
<b>Resultat</b>	<b>669</b>	<b>-4.443</b>	<b>13.299</b>	<b>12.404</b>
<b>Tilskudsfinansieret forskningsvirksomhed</b>				
Indtægter	189	61	916	653
Omkostninger	-189	-61	-916	-653
<b>Resultat</b>	<b>0</b>	<b>0</b>	<b>0</b>	<b>0</b>
<b>Andre tilskudsfinansierede aktiviteter</b>				
Indtægter	737	939	3.526	1.754
Omkostninger	-737	-939	-3.526	-1.754
<b>Resultat</b>	<b>0</b>	<b>0</b>	<b>0</b>	<b>0</b>
<b>Indtægtsdækket virksomhed (IDV)</b>				
Indtægter	529	1.518	3.223	2.669
Omkostninger	-304	-731	-2.111	-1.204
<b>Resultat</b>	<b>225</b>	<b>787</b>	<b>1.112</b>	<b>1.465</b>
<b>Akkumuleret resultat for IDV</b>	<b>34.147</b>	<b>33.922</b>	<b>33.135</b>	<b>32.023</b>
<b>Indtægtsdækket virksomhed vedr. udbud i udlandet</b>				
Indtægter	145	9	412	120
Omkostninger	-56	-9	-221	-157
<b>Resultat</b>	<b>89</b>	<b>0</b>	<b>191</b>	<b>-37</b>
<b>Akkumuleret resultat for IDV vedr. udbud i udlandet</b>	<b>243</b>	<b>154</b>	<b>154</b>	<b>-37</b>
<b>Tilskud til praksisnære og anvendelsesorienterede forsknings- og udviklingsaktiviteter, mio.kr.</b>				
Modtaget tilskud fra UFM	14,1	14,1		
Forbrug af tilskud fra UFM	-8,4	-12,4		
<b>Akkumuleret resultat</b>	<b>7,2</b>	<b>1,5</b>		
<b>Lederløn</b>				
<b>Bestyrelse</b>				
Antal eksterne bestyrelsesmedlemmer	10	18	18	18
Udbetalt formandsvederlag	53	142	281	265
Samlet udbetalt vederlag til øvrige eksterne medlemmer	239	524*	641	612
<b>Chefer generelt</b>				
Antal chefårsværk	31	25	50	49
Samlede lønomkostninger til chefer, inklusiv pension	29.559	24.437	47.837	45.135
<b>Personaleårsværk</b>				
Årsværk inkl. ansatte på sociale vilkår	460	461	913	923
Andel af personale i procent ansat på sociale vilkår	4**			

\* I første halvår indgår vederlag til to bestyrelser.

\*\* Tallet fremkommer ved, at nævneren (årsværk) er ganget med 2, da årsværk er opgjort for et halvt år, mens ansatte på sociale vilkår opgøres som antal personer.



*Peter*  
Ledelse



This file is sealed with a digital signature.  
The seal is a guarantee for the authenticity  
of the document.

Document ID:  
92FBDC8DB5884A73B8CD4261A13D342B

## LOKATIONER

### ***EK Baltorpvej***

Baltorpvej 20A  
2750 Ballerup

### ***EK Firskovvej***

Firskovvej 18  
2800 Kgs. Lyngby

### ***EK Frederikkevej***

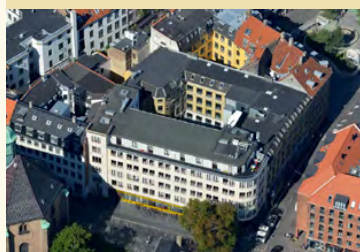
Frederikkevej 8-10  
2900 Hellerup

### ***EK Landemærket***

Landemærket 11  
1119 København

### ***EK Lygten***

Lygten 16  
2400 København NV



### ***EK Slotsarkaderne***

Slotsarkaderne 140  
3400 Hillerød

### ***EK Prinsesse Charlottes Gade***

Prinsesse Charlottes Gade 38  
2200 København N

### ***EK Milnersvej***

Milnersvej 48  
3400 Hillerød



### ***EK Guldbergsgade***

Guldbergsgade 29N  
2200 København

### ***EK Nansensgade***

Nansensgade 19  
1366 København K

### ***EK Peder Oxes Allé***

Peder Oxes Allé 2  
3400 Hillerød



### ***EK Møllestræde***

Møllestræde  
3400 Hillerød

### ***EK Minervavej***

Minervavej 1  
3700 Rønne





This file is sealed with a digital signature.  
The seal is a guarantee for the authenticity  
of the document.

Document ID:  
92FBDC8DB5884A73B8CD4261A13D342B